

**Observatorio de Empleo de la  
Universidad Autónoma de Madrid**

**Informe  
“La Inserción  
Laboral de los  
Titulados de la  
Universidad  
Autónoma de Madrid  
del curso 2004/2005”**

## ÍNDICE

<b>INTRODUCCIÓN.....</b>	<b>3</b>
<b>1. PERSPECTIVA GLOBAL.....</b>	<b>4</b>
<b>2. CARACTERÍSTICAS DE LOS PUESTOS DE TRABAJO DE LOS TITULADOS .....</b>	<b>8</b>
Primer empleo de los titulados universitarios.....	8
Características del último empleo .....	10
<b>3. FORMACIÓN DE LOS TITULADOS .....</b>	<b>12</b>
Perfil del titulado de la UAM .....	12
Valoración de la universidad .....	15
<b>4. PRINCIPALES CONCLUSIONES.....</b>	<b>17</b>
<b>5. ANEXO .....</b>	<b>19</b>
Informe del conjunto de las titulaciones de la UAM del curso 2004/2005 .....	19
Tablas comparativas entre titulaciones.....	45

**Nota:**

Todos los datos que se comentan en el presente informe se pueden consultar en detalle en el Anexo, el cual se divide en dos partes:

1. Informe del conjunto de las titulaciones de la UAM del curso 2004/2005. Se presentan las respuestas obtenidas de las principales preguntas que forman el cuestionario telefónico. Estos datos corresponden al total de los titulados entrevistados, sin diferenciar por estudios cursados. No obstante, se ha realizado un informe detallado, para cada una de las titulaciones analizadas, que será enviado a las respectivas facultades.
2. Tablas comparativas entre titulaciones. Se presentan los principales resultados de la inserción laboral por titulaciones de forma resumida para poder obtener una visión general.

## INTRODUCCIÓN

Por tercer año consecutivo, el Vicerrectorado de Estudiantes y Extensión Universitaria, a través del Observatorio de Empleo, presenta el Informe de Inserción Laboral de los titulados de la Universidad Autónoma de Madrid, en este caso correspondiente a los estudiantes del curso 2004/2005.

Con este estudio se da respuesta a dos de los principales objetivos por los que se puso en marcha el Observatorio de Empleo: “reflejar los procesos de inserción laboral de quienes acaban sus estudios universitarios” y “conocer la adecuación de la formación impartida en la UAM para favorecer la inserción laboral de sus egresados”.

En esta ocasión se ha entrevistado a 1.665 titulados (66,4% mujeres y 33,6% hombres), que suponen el 39,5% del total de personas que habían finalizado sus estudios universitarios en el curso 2004/2005 en la UAM (4.210 titulados).

El error de muestreo para el total de titulaciones se sitúa en el +/- 1,9%, aunque presenta variaciones en función de la titulación estudiada, bien por el tamaño del universo o por la dificultad presentada para la localización de los alumnos.

El número total de titulaciones analizadas, como en el año anterior, son 42, repartidas en 29 licenciaturas, 11 diplomaturas, una ingeniería superior y una ingeniería técnica.

El trabajo de campo se ha realizado transcurrido un plazo suficientemente amplio para que los titulados accedieran al mercado laboral, esto es entre un año y año y medio tras la finalización de los estudios. Concretamente se ha contactado entre octubre de 2.006 y marzo de 2.007 y se les ha entrevistado telefónicamente, lo que ha permitido una obtención de datos fiable y precisa.

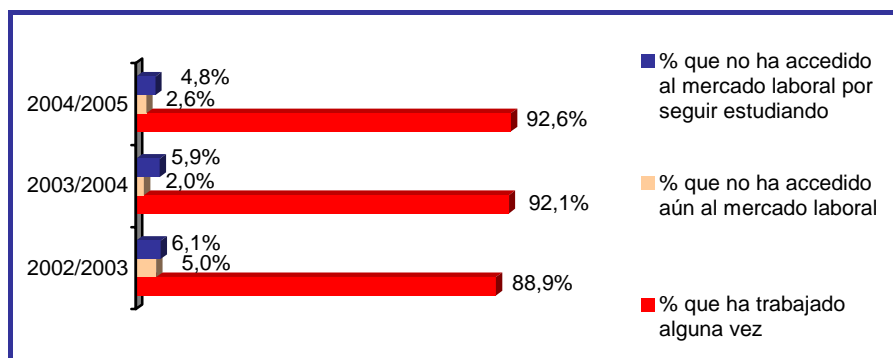
**Entrevista telefónica  
realizada a 1.665  
titulados que  
finalizaron sus  
estudios en el curso  
2004/2005,  
pertenecientes a 42  
diferentes titulaciones**

## 1. PERSPECTIVA GLOBAL

### INSERCIÓN LABORAL DE LOS TITULADOS UNIVERSITARIOS

El porcentaje de titulados que accede al mercado laboral es cada año mayor, en este último estudio, un 92,6% de los entrevistados había obtenido al menos un empleo, mientras que se sitúan en 2,6% los que aún no han accedido al mercado laboral y en 4,8% los que no lo han hecho por continuar su formación ampliando estudios, bien doctorado, oposiciones, cursos de formación complementaria, etc.

#### Inserción laboral de los titulados de la UAM

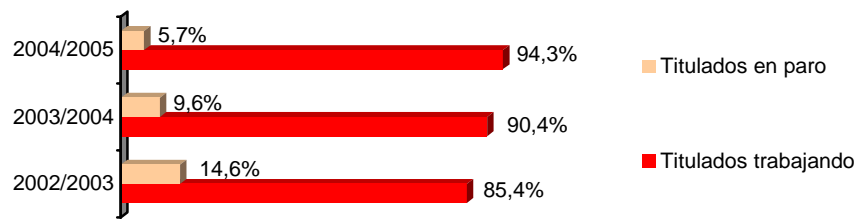


**El 92,6% de los titulados entrevistados del curso 2004/2005 ha desempeñado al menos un puesto de trabajo**

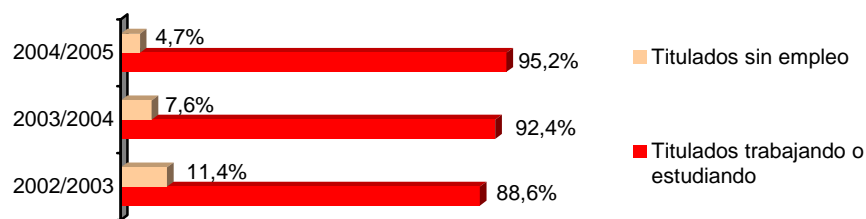
Así, entre el porcentaje de titulados que no ha trabajado nunca, destaca el número de personas que ha buscado y ha encontrado un trabajo pero sin ningún tipo de contrato, 40 individuos frente a 24 del año anterior. Otro dato importante es el escaso número de titulados que buscan un empleo y no lo encuentran, tan sólo 3 personas.

En el colectivo de activos, es decir eliminando a aquellos que se encuentran inactivos principalmente por ampliar estudios, la tasa de paro se sitúa en el 5,7%, con una clara disminución con respecto a las ediciones anteriores y un tiempo medio de situación en paro de 4,3 meses. La tasa de empleo queda en el 94,3%.

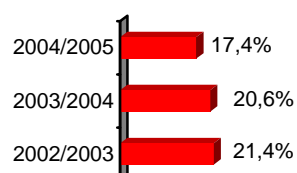
**La tasa de paro sigue decreciendo año tras año, en el presente estudio se sitúa en el 5,7%**

**Colectivo de activos**

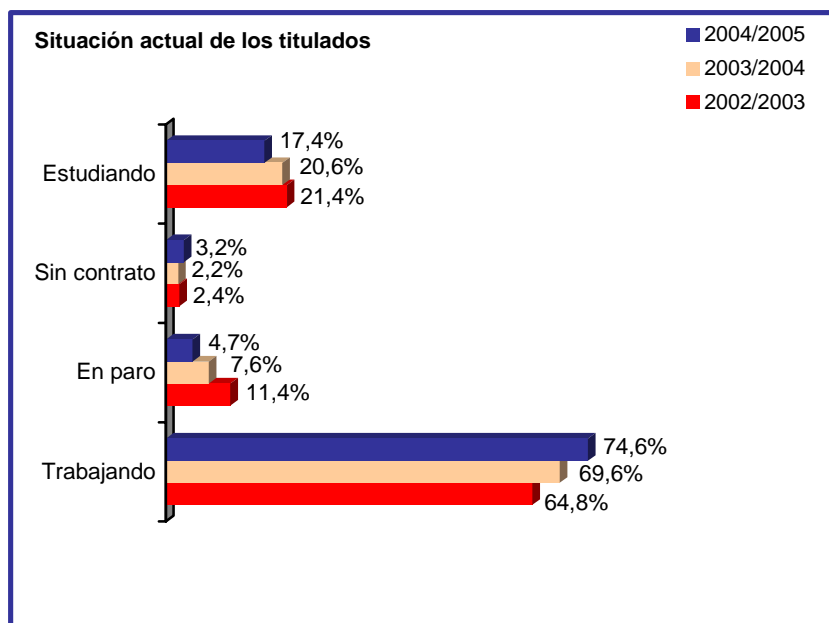
Del total de la muestra, los titulados sin empleo se sitúan en el 4,7% y el 95,2% trabaja o estudia, datos que reflejan una claro repunte positivo con respecto a las dos ediciones anteriores.

**Colectivo total (activos e inactivos)**

Sin embargo se aprecia un descenso en el porcentaje de titulados que deciden dedicarse exclusivamente a estudiar, pasando del 21,4% en los titulados del curso 2003/2004 al 17,4% de los correspondientes al curso 2004/2005.

**Titulados que habiendo o no trabajado anteriormente, se dedican exclusivamente a estudiar**

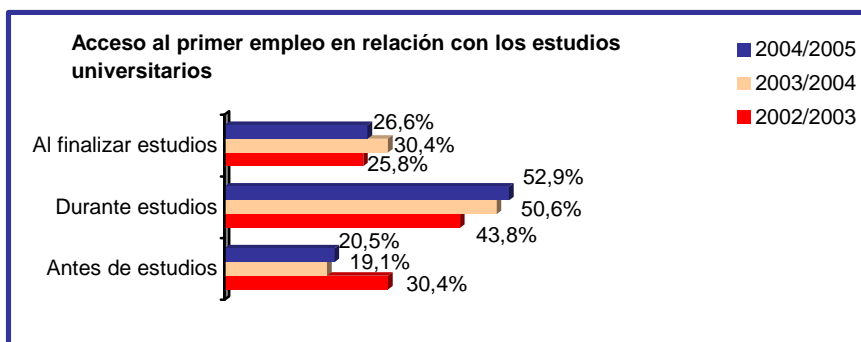
Se produce un ligero descenso con respecto a los años anteriores en el porcentaje de titulados que se dedica exclusivamente a estudiar una vez finalizados sus estudios universitarios



Cuando a los titulados se les pregunta por el número de empleos desempeñados, sus contestaciones indican una gran variedad de puestos de trabajo, de hecho el 61,8% ha ocupado más de dos empleos. Sin embargo no todos estos empleos están relacionados con los estudios universitarios cursados, así el 23,3% no ha aplicado los conocimientos adquiridos en la universidad al no encontrar ningún empleo relacionado, pero por el contrario destaca positivamente el aumento que se produce con respecto al año anterior de los titulados con más de 3 empleos relacionados (de 17,6% en el curso 2003/2004 a 25,9% en el curso 2004/2005).

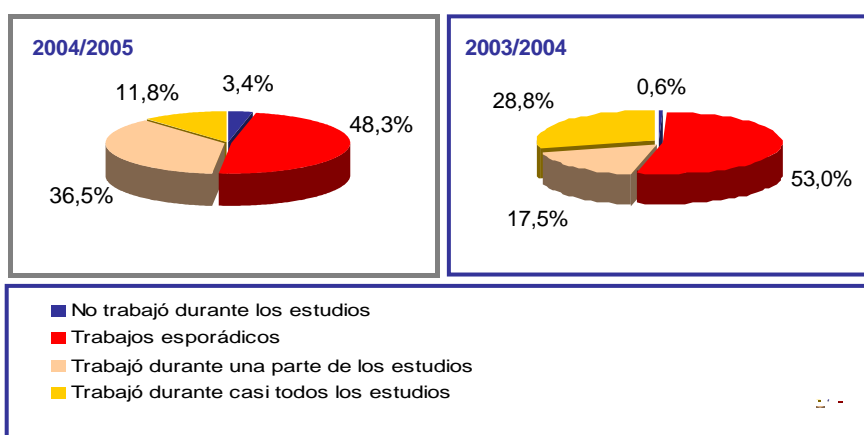
Entre la información proporcionada por los entrevistados destaca aquella relacionada con el momento en el que accedieron al mercado laboral. Es cada vez mayor el número de titulados que decide empezar a trabajar cuando todavía está cursando su carrera universitaria (52,9%) en clara sintonía con los años anteriores. En esta mayoría, este año con respecto al anterior se ha observado un ligero incremento en el número de estudiantes que pasan de trabajos esporádicos (fines de semana, vacaciones) o trabajos continuos durante toda la etapa universitaria, a trabajar y estudiar al mismo tiempo pero sólo durante una parte de los estudios, generalmente coincidiendo con los últimos años de carrera.

**Aunque los titulados han desempeñado varios puestos de trabajo, en un 23,3% de los casos no están relacionados con los estudios cursados, sin embargo con respecto al año anterior aumenta el porcentaje de titulados con más de 3 empleos relacionados**



### Acceso al primer empleo

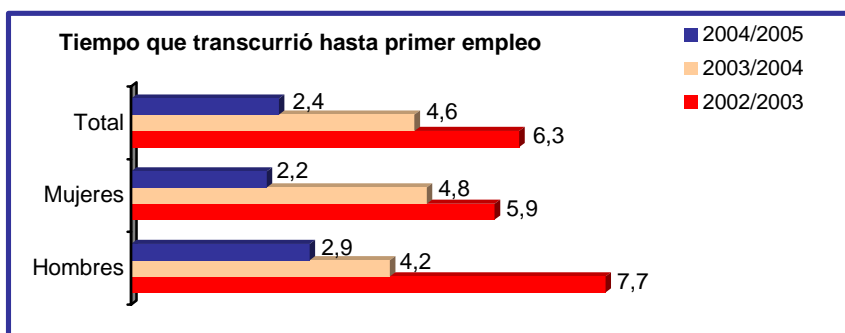
(contrato indefinido, temporal, parcial, autónomo o beca)



Aumenta el número de titulados que trabajan y estudian durante una parte de sus estudios con respecto a los trabajos esporádicos y continuos durante toda la carrera

Los titulados que deciden empezar a trabajar tras obtener el título universitario descienden, situándose en el 26,6%. En este grupo un dato muy positivo es la tendencia que existe a acortarse el tiempo de espera entre la salida universitaria y el acceso al primer empleo, este año este plazo se sitúa en 2,4 meses de media, siendo similar para hombres y mujeres aunque en estas últimas el dato es más positivo con respecto al año anterior.

El tiempo transcurrido entre la finalización de los estudios universitarios y el acceso al primer empleo se sitúa en 2,4 meses de media





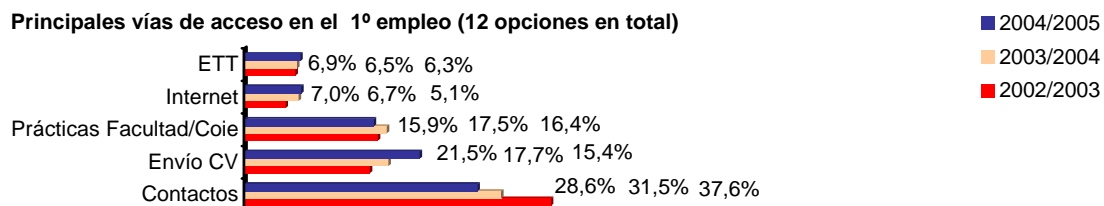
## **2. CARACTERÍSTICAS DE LOS PUESTOS DE TRABAJO DE LOS TITULADOS**

### **PRIMER EMPLEO DE LOS TITULADOS UNIVERSITARIOS**

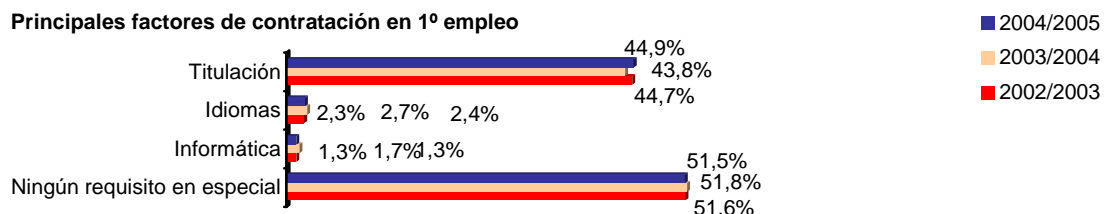
De la información proporcionada por los titulados con respecto a sus empleos, (primero y último), se pueden destacar en líneas generales los siguientes puntos:

1. La principal vía de acceso sigue siendo la red de contactos, los familiares, amigos y conocidos aunque decrece el porcentaje con respecto a años anteriores y gana fuerza la vía de envío de CV a las empresas
2. El primer empleo de los estudiantes o titulados suele ser de dos tipos, o eventual, compaginado con los estudios y sin guardar una relación directa con la titulación cursada, por lo que es frecuente que en la contratación no influya ningún requisito en especial; o el realizado como prácticas de la titulación en el que se exige unos conocimientos sobre los estudios cursados. Los idiomas y la informática adquieren mayor protagonismo que en años anteriores como factor de contratación.
3. En una escala 1-5 (1 mínimo, 5 máximo), el primer empleo se situaba en un 2,5 de media al relacionarlo con los estudios cursados, con similares valores para hombres y mujeres y en línea con lo expresado en años anteriores.
4. Un 51,3% de los titulados considera que la categoría que tienen en su primer empleo es inferior a su nivel de estudios, porcentaje superior al registrado en los cursos anteriores, aunque también desciende significativamente los que opinan que tienen un puesto de trabajo con una categoría muy inferior a su nivel de estudios.
5. Los contratos en su mayoría son temporales, el 71,4%; disminuyendo las becas pero aumentando los contratos en prácticas que se sitúan en un porcentaje similar a los contratos indefinidos, 11,5% y 10,2% respectivamente. Cada año va disminuyendo el tiempo medio desde que los titulados entran en la empresa hasta que firman un contrato indefinido, este año se ha situado en 5,3 meses.
6. El salario mensual en el primer empleo está por lo general en la banda salarial inferior a 900€, concretamente el 77,0% recibe este importe. Aunque el grupo de titulados que tiene un salario neto mensual mayor de 1.500€ es minoritario, 5,6%, año tras año va incrementándose.

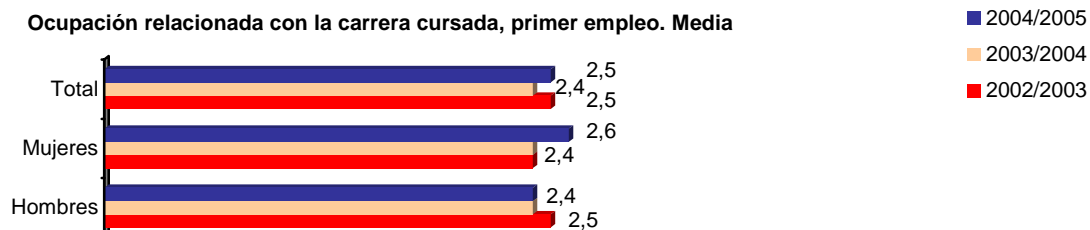
**Principales vías de acceso en el 1º empleo (12 opciones en total)**



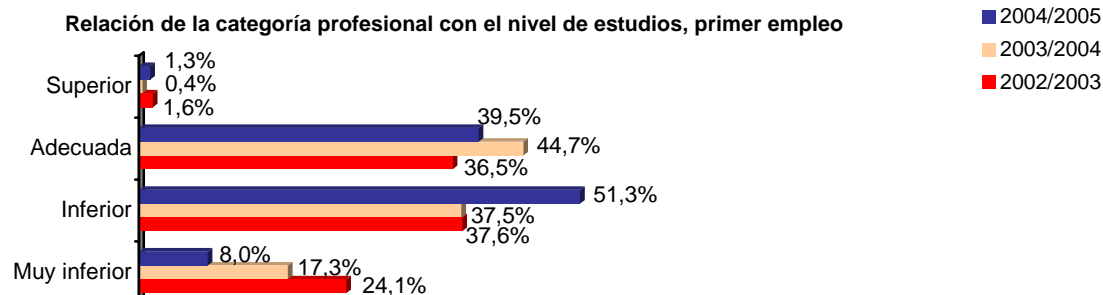
**Principales factores de contratación en 1º empleo**



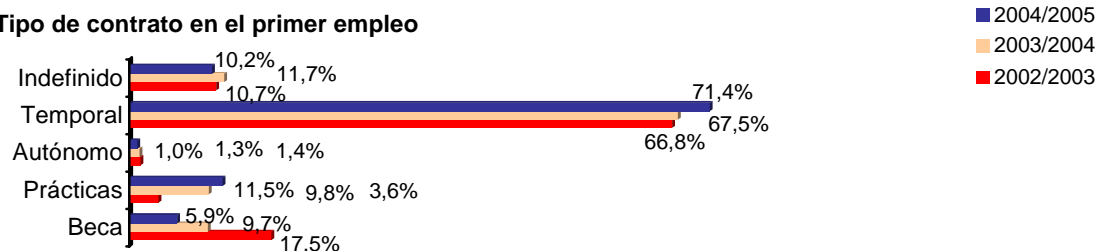
**Ocupación relacionada con la carrera cursada, primer empleo. Media**



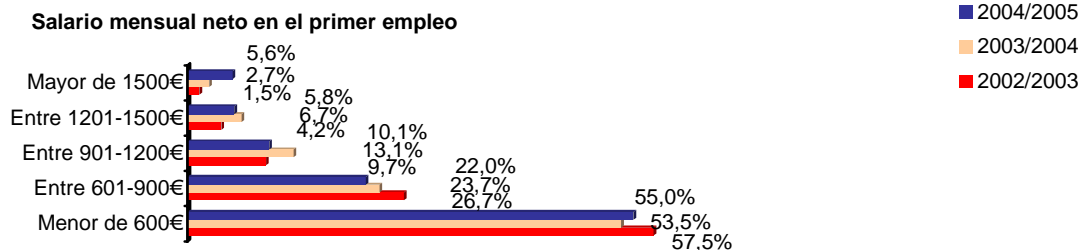
**Relación de la categoría profesional con el nivel de estudios, primer empleo**



**Tipo de contrato en el primer empleo**



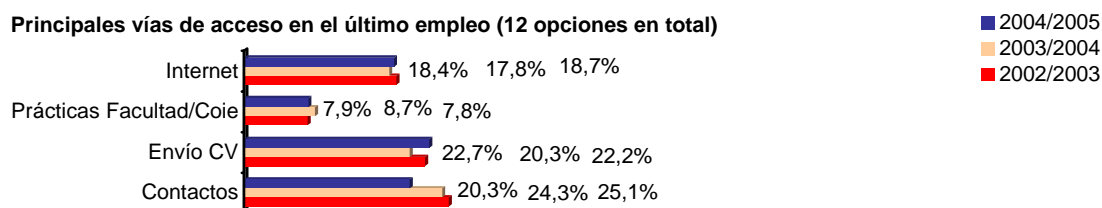
**Salario mensual neto en el primer empleo**



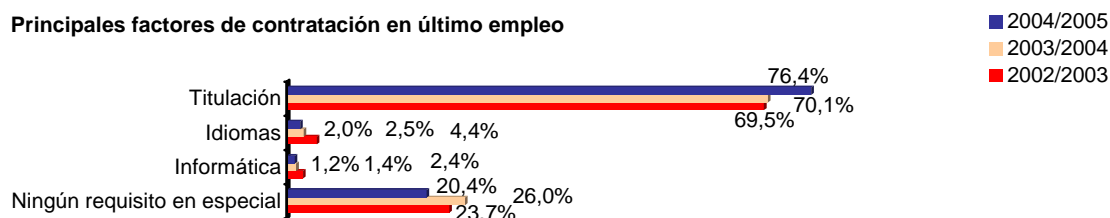
## **CARACTERÍSTICAS DEL ÚLTIMO EMPLEO**

1. Las principales vías de acceso utilizadas por los titulados para el acceso al último empleo son el envío de CV a las empresas en las que están interesados, Internet y la red de contactos personales, aunque éstos últimos disminuyen en porcentaje en relación a los cursos anteriores.
2. Al tratarse en su mayoría de empleos que se han tenido una vez finalizados los estudios universitarios y probablemente se cuenta con una mayor experiencia, el principal factor de contratación es la titulación universitaria realizada.
3. La relación empleo – carrera universitaria es superior al dato registrado en el primer empleo, como en anteriores ediciones, se sitúa en un 3,1 con valores similares entre hombres y mujeres.
4. Aunque la categoría profesional está más acorde con el nivel de estudios de los titulados en el último empleo, todavía un 32,2% considera que esta categoría es inferior. Sin embargo es muy positivo el hecho de que mejoren los datos año tras año, pasando de un 11,4%, en el curso 2002/2003, de titulados que consideraban que su empleo era muy inferior a su nivel de estudios a un 3,2% en el curso 2004/2005.
5. El contrato indefinido cobra progresivamente un gran protagonismo en el último empleo, tanto en relación al primer empleo (pasando de un 10,2% a un 31,6%), como en relación con los años anteriores. El tiempo medio desde que el titulado es contratado en la empresa hasta que obtiene un contrato indefinido se sitúa como media en 5,0 meses, similar al dato de los años anteriores. El empleo temporal es mayoritario, 54,9% pero con valores inferiores a los cursos 2002/2003 y 2003/2004.
6. En el último empleo, a diferencia del primero, los titulados perciben en un mayor porcentaje salarios mensuales superiores a 900€ (61,3%) comparados con los inferiores a 900€ (36,8%). En el 2003/2004 estos datos eran 51,5% y 48,3% respectivamente y en el curso 2002/2003, 46,1% y 53,6%.
7. Un 19% de los titulados ha recibido formación en las empresas, tanto en el primer empleo como en el último, sin embargo, se observa un descenso progresivo año tras año en esta formación complementaria en el último empleo.

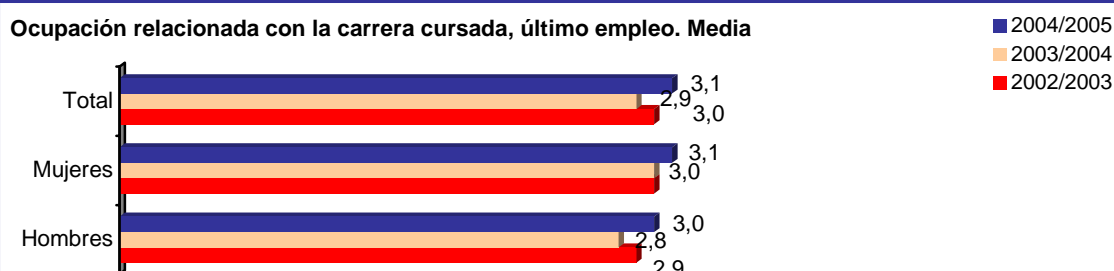
**Principales vías de acceso en el último empleo (12 opciones en total)**



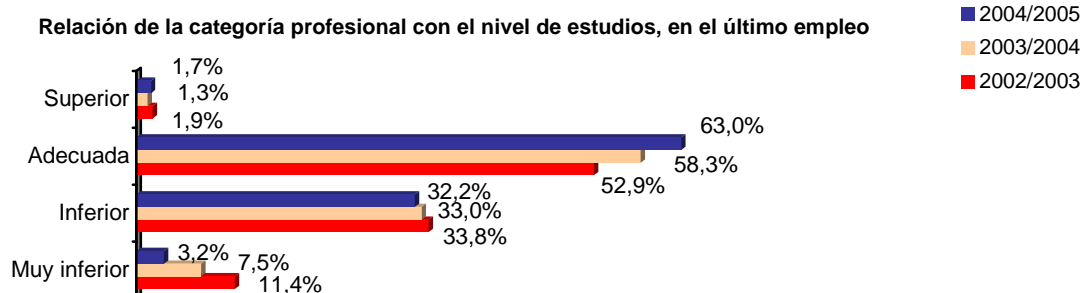
**Principales factores de contratación en último empleo**



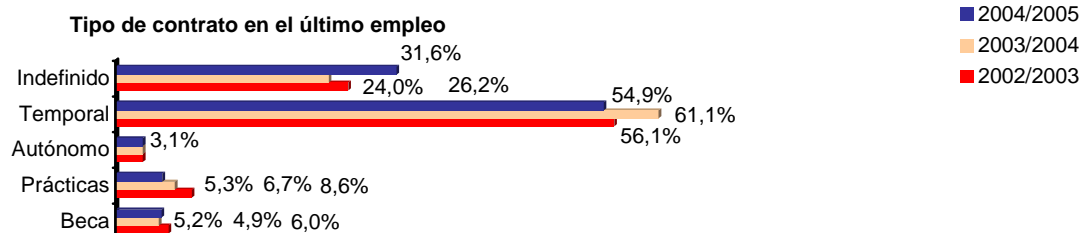
**Ocupación relacionada con la carrera cursada, último empleo. Media**



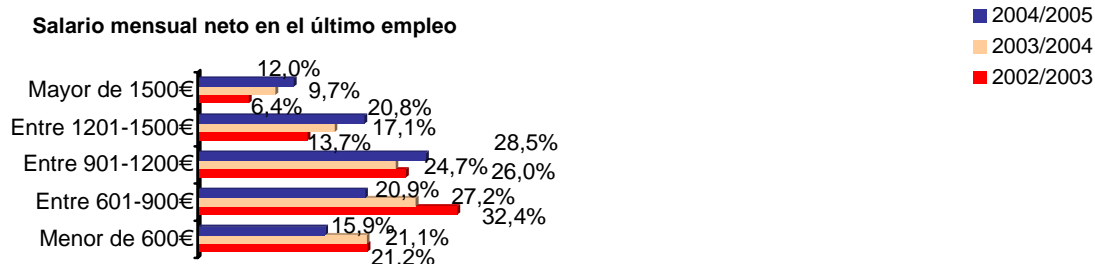
**Relación de la categoría profesional con el nivel de estudios, en el último empleo**



**Tipo de contrato en el último empleo**



**Salario mensual neto en el último empleo**



### 3. FORMACIÓN DE LOS TITULADOS

#### PERFIL DEL TITULADO DE LA UAM

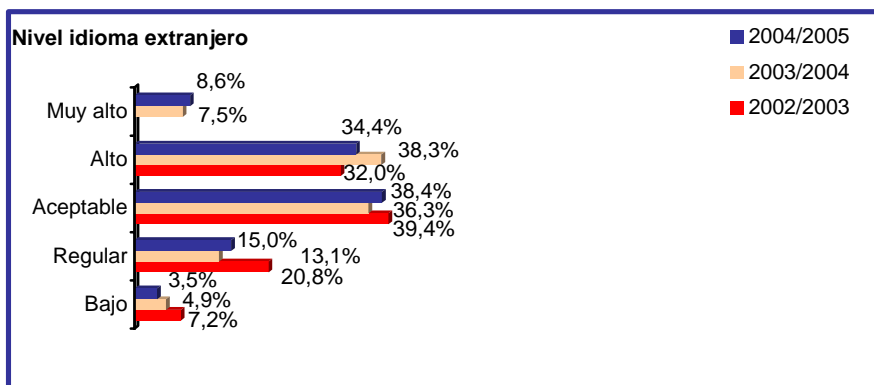
En el curso 2004/2005 se graduaron en la UAM 4.210 personas, de las cuales el 67% eran mujeres y el 33% hombres. Estos titulados terminaron sus estudios universitarios transcurridos como media unos 4,8 años desde el inicio de los mismos, dato que permanece invariable en los estudios precedentes. El 20,7% finaliza a los 3 años (coincidiendo con las Diplomaturas) y un 22,8% a los 5 años, y por sexos la media es ligeramente superior para los hombres, 5,2 años frente a 4,6 años de las mujeres.

De estos titulados, independientemente de su situación laboral actual, un 14,2% está realizando estudios de **doctorado**, un 27,6% prepara **oposiciones** y un 28,2% estudia una **segunda carrera universitaria**, habiéndola finalizado el 12,5% del total de la muestra entrevistada.

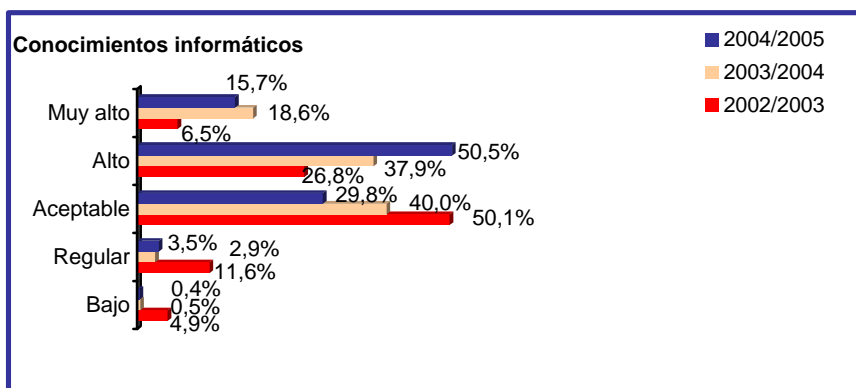
En relación a las habilidades lingüísticas, el 38,4% de los titulados tiene un nivel aceptable en el **dominio de una segunda lengua**, tan sólo un 34,4% tiene un dominio alto y muy alto el 8,6%. El idioma, mayoritariamente elegido como segunda lengua es el inglés.

El 67% de los titulados universitarios en el curso 2004/2005 han sido mujeres

Independientemente de su situación laboral, un 70% de los titulados continúa con los estudios, o bien cursando una segunda carrera, preparando oposiciones o realizando estudios de doctorado



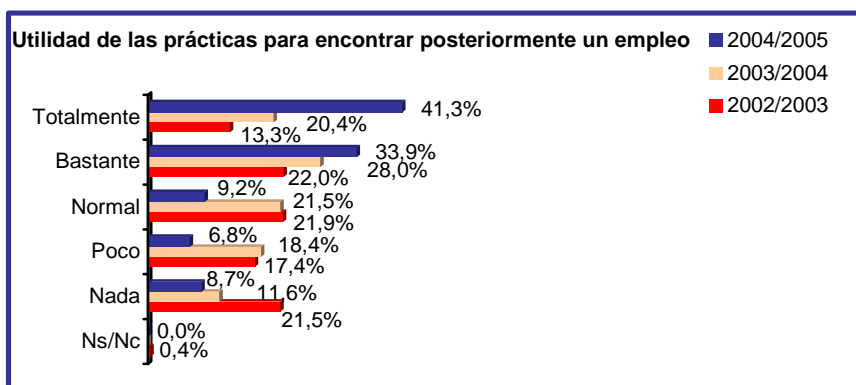
Año tras año, los **conocimientos informáticos** van mejorando, así en esta última encuesta disminuye el porcentaje de titulados con un manejo aceptable si se compara con los estudios anteriores, trasladándose en la actualidad a la categoría “alto” o “muy alto” con un dato registrado del 66,2%.



Dentro de la formación de los titulados, la realización de **prácticas organizadas desde la universidad** (en colegios, empresas o instituciones) es uno de los aspectos más valorados por los estudiantes y progresivamente el porcentaje de alumnos que participan en estos programas ha ido creciendo, en el curso 2002/2003 realizaron prácticas un 55,8% de los encuestados, siendo este dato en la última encuesta del 67,6%. Es destacable el mayor porcentaje de mujeres en los programas de prácticas frente a los hombres, 72,8% y 57,3% respectivamente. En su mayoría se trata de prácticas gestionadas por las facultades que proporcionan una gran utilidad a los titulados para encontrar posteriormente un empleo, de hecho los titulados del curso 2004/2005 valoraron de forma más positiva esta categoría con respecto a los años anteriores.

**Cada vez más alumnos realizan prácticas organizadas desde la UAM, especialmente las mujeres.**

**Todos ellos consideran que estas prácticas son de gran utilidad para encontrar un empleo**



Un 30,0% de los titulados realiza **estancias en el extranjero**, sin diferencias entre hombres y mujeres y con valores similares a los correspondientes al curso 2004/2005. En líneas generales tienen lugar antes de finalizar los estudios universitarios con gran protagonismo del programa Erasmus y del estudio por libre de idiomas. Esta experiencia es valorada muy positivamente por los titulados en relación con la obtención futura de un empleo, de hecho un 82,5% considera que les ha ayudado “bastante” o “totalmente”.

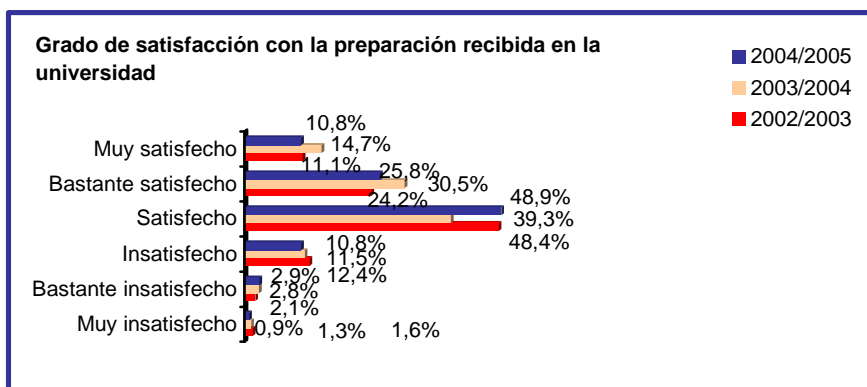
Las estancias en el extranjero se realizan en general a través del programa Erasmus o estudiando idiomas por libre

Por último en relación a la formación de los titulados cabe destacar la realización de **cursos de formación complementaria**. Un 65,6% amplía sus conocimientos por su cuenta a través de Master (20,5%), cursos de especialización de 1 a 3 meses (24,0%), superior a 6 meses (29,5%) u otras duraciones. Las características generales de esta formación es que tienen lugar mayoritariamente en centros públicos y, las motivaciones para su realización es la ampliación de conocimientos profesionales, que este año ha obtenido un mayor porcentaje de respuestas con respecto a la edición anterior en detrimento de las motivaciones personales.

## VALORACIÓN DE LA UNIVERSIDAD

En el cuestionario que se realiza a los titulados se les pide que valoren la formación universitaria recibida. En primer lugar, un dato significativo de su opinión es el porcentaje de titulados que volverían a cursar estudios en la UAM, que se sitúa en el 94,5%. En esta línea, un 48,9% se muestra “satisfecho” con la preparación recibida y disminuyen con respecto a los datos 2003/2004 las categorías “bastante satisfecho” y “muy satisfecho”, este año las eligen el 36,6% y en el año anterior, el 45,2%.

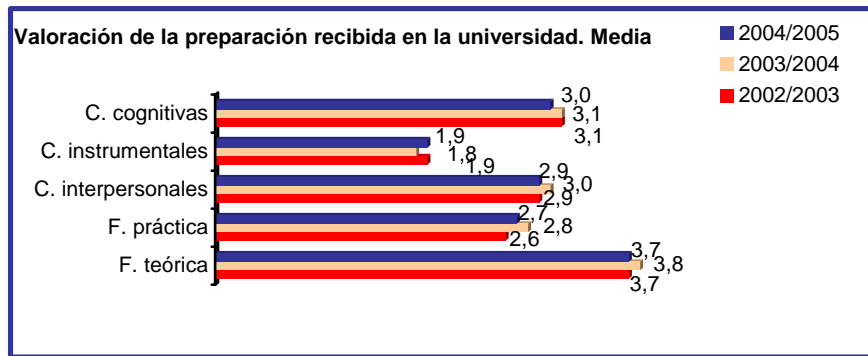
**El 94,5% de los titulados entrevistados volvería a cursar estudios en la UAM**



Entre aspectos como la formación teórica, la práctica, las competencias interpersonales (comunicación, trabajo en equipo, liderazgo,...), las instrumentales (idiomas, informática, documentación,...) o las cognitivas (resolución de problemas, pensamiento crítico, razonamiento cotidiano, creatividad,...), los alumnos consideran que la mejor preparación la han recibido en aspectos teóricos y competencias cognitivas. Sin embargo en todas los aspectos la valoración es más baja si se compara con los datos del curso 2003/2004, excepto para las competencias instrumentales. En relación a qué aspecto es más necesario en el desempeño de su trabajo, casi la mayoría apunta a la formación práctica y en segundo lugar a las competencias cognitivas.

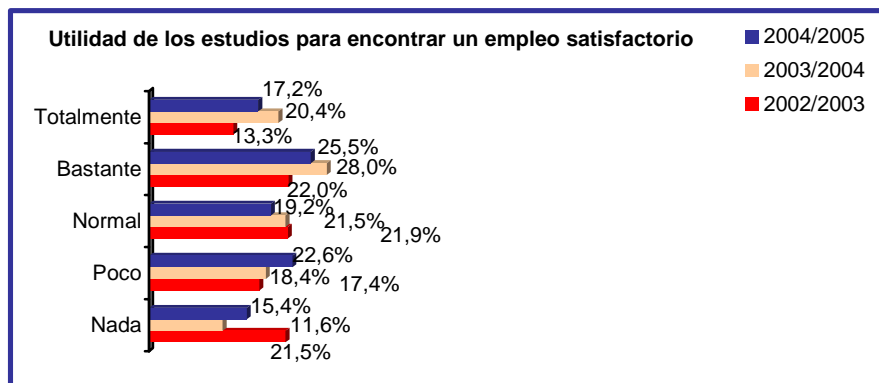
**El aspecto que los titulados consideran más necesario para el desempeño de su trabajo es la formación práctica y las competencias cognitivas**





Escala 1-5 (1 mínimo – 5 máximo)

Finalmente, para completar la opinión de los titulados sobre la preparación universitaria, se les pregunta sobre la utilidad de los estudios para encontrar un empleo satisfactorio. Aunque la valoración en general es positiva (un 61,9% opina que les ha proporcionado utilidad), con respecto a los datos del año anterior es mayor el porcentaje que considera que la titulación universitaria les ha ayudado “poco” o “nada” para obtener un empleo satisfactorio.



## 4. PRINCIPALES CONCLUSIONES

1. Año tras año aumenta el porcentaje de titulados que ha accedido al mercado laboral, descendiendo progresivamente la tasa de paro. Al mismo tiempo se produce un incremento de los titulados que han tenido empleos relacionados con la titulación universitaria cursada.
2. El contacto con la universidad se mantiene una vez finalizados los estudios, un 17,4% se dedica exclusivamente a estudiar sin desempeñar ningún empleo (porcentaje ligeramente inferior a los registrados en años anteriores). Del total de titulados entrevistados, independientemente de su situación laboral, un 70% continúa su formación. Esta formación son estudios de doctorado, otras carreras, oposiciones o cursos de especialización.
3. Hay un mayor porcentaje de titulados que trabajan y estudian al mismo tiempo, incrementándose el porcentaje que lo compaginan durante una parte de la carrera universitaria en detrimento de los que lo hacían durante todos los estudios.
4. Se acorta el tiempo de búsqueda de empleo para los titulados que deciden acceder al mercado laboral una vez obtenido el título universitario, este año se sitúa en 2,4 meses.
5. Aunque la principal vía de acceso al primer empleo y al último es en general la red de contactos, cobra un protagonismo creciente el envío de CV directamente a las empresas en las que están interesados.
6. El contrato temporal es mayoritario tanto en el primer empleo como en el último, sin embargo se produce un aumento de la contratación indefinida en el último empleo con respecto al año anterior. Existe una clara diferencia en el salario neto mensual en ambos empleos, en el primero claramente son mayoritarios los sueldos inferiores a 900€, mientras que en el último los salarios se sitúan por encima de este importe mejorando el dato año tras año.

7. La realización de prácticas organizadas por la UAM es creciente en ambos sexos en relación a años anteriores, destacando la participación de las mujeres, un 72,8% frente a un 57,3% de los hombres.
8. Aunque la valoración de la universidad es mayoritariamente positiva, destaca el ligero descenso de los titulados que no consideran estar “bastante” o “muy” satisfechos con la preparación recibida y la menor puntuación recogida en la valoración de los aspectos formativos. Este año también se ha observado un repunte en las categorías “poco” y “nada” en la percepción de los titulados sobre la utilidad de los estudios universitarios para obtener un empleo.
9. Las diferencias de género todavía son patentes en aspectos tales como el tipo de contrato (mayor contratación indefinida para hombres) y en el salario neto mensual, especialmente en el último empleo (los hombres se sitúan en las bandas salariales superiores). Otra característica del empleo en el que el dato masculino y femenino difieren es el momento de acceder al primer empleo, es superior el porcentaje de hombres que accede antes de iniciar los estudios universitarios (23,0% frente a un 19,2% de mujeres). En relación a la formación, se encuentran diferencias en la preparación de oposiciones, con mayor presencia femenina (32,0% frente a 18,9%), así como en la realización de prácticas organizada desde la universidad (72,8% de mujeres frente a 57,3% de hombres), o el tiempo medio en finalizar los estudios universitarios, 4,6 años las mujeres y 5,2 años los hombres.

## **5. ANEXOS**

# **INFORME DEL CONJUNTO DE LAS TITULACIONES DE LA UAM DEL CURSO 2004/2005**

## Estudio de Inserción Laboral de los Titulados Universitarios del curso 2004/2005

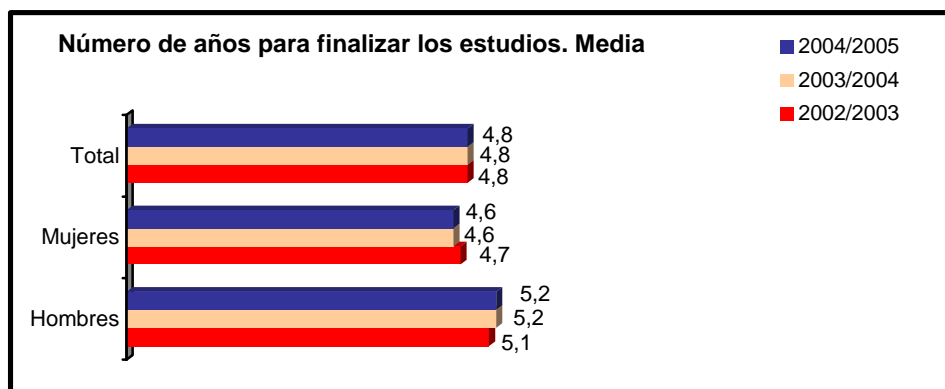
### 1. Universo y muestra

	Universo	Muestra	Error de muestreo
<b>2004 / 2005</b>	4.210 titulados 32,8% hombres 67,2% mujeres	1.665 titulados 33,6% hombres 66,4% mujeres	1,9%
<b>2003 / 2004</b>	4.348 titulados 32,9% hombres 67,1% mujeres	1.703 titulados 33,5% hombres 66,5% mujeres	1,9%
<b>2002 / 2003</b>	4.323 titulados 34,2% hombres 65,8% mujeres	1.642 titulados 34,5% hombres 65,5% mujeres	1,9%

Muestra de los titulados distribuidos por edades			
Edad	Hombres	Mujeres	Total 2004/2005
21	1 (0,2%)	2 (0,2%)	3 (0,2%)
22	16 (2,9%)	99 (9,0%)	115 (6,9%)
23	54 (9,6%)	150 (13,6%)	204 (12,3%)
24	89 (15,9%)	200 (18,1%)	289 (17,4%)
25	97 (17,3%)	247 (22,4%)	344 (20,7%)
26	87 (15,5%)	153 (13,8%)	240 (14,4%)
27	83 (14,8%)	93 (8,4%)	176 (10,6%)
28	42 (7,5%)	50 (4,5%)	92 (5,5%)
29	23 (4,1%)	39 (3,5%)	62 (3,7%)
30	17 (3,0%)	21 (1,9%)	38 (2,3%)
Mayor de 30	51 (9,1%)	51 (4,6%)	102 (6,1%)
<b>TOTAL</b>	560 (100,0%)	1.105 (100,0%)	1.665 (100,0%)

### 2. Estudios realizados y posteriores

Número de años que han tardado en finalizar la Licenciatura			
Años	Hombres	Mujeres	Total 2004/2005
<b>Media 2004/2005</b>	<b>5,2</b>	<b>4,6</b>	<b>4,8</b>
1 año	1 (0,2%)	0 (0,0%)	1 (0,1%)
2 años	44 (7,9%)	70 (6,3%)	114 (6,8%)
3 años	51 (9,1%)	294 (26,6%)	345 (20,7%)
4 años	87 (15,5%)	157 (14,2%)	244 (14,7%)
5 años	135 (24,1%)	244 (22,1%)	379 (22,8%)
6 años	130 (23,2%)	219 (19,8%)	349 (21,0%)
7 años	56 (10,0%)	77 (7,0%)	133 (8,0%)
8 años	30 (5,4%)	28 (2,5%)	58 (3,5%)
9 años	12 (2,1%)	11 (1,0%)	23 (1,4%)
10 años	8 (1,4%)	4 (0,4%)	12 (0,7%)
Más de 10 años	6 (1,0%)	1 (0,1%)	7 (0,4%)
<b>TOTAL</b>	560 (100,0%)	1.105 (100,0%)	1.665 (100,0%)



Convocatoria de finalización de la Licenciatura			
	Hombres	Mujeres	Total 2004/2005
Febrero	111 (19,8%)	178 (16,1%)	289 (17,4%)
Junio	201 (35,9%)	520 (47,1%)	721 (43,3%)
Septiembre	248 (44,3%)	407 (36,8%)	655 (39,3%)

Titulados realizando estudios posteriores en la actualidad*			
	Hombres	Mujeres	Total 2004/2005
Doctorado	95 (17,0%)	142 (12,9%)	237 (14,2%)
Oposiciones	106 (18,9%)	354 (32,0%)	460 (27,6%)
Otra carrera **	153 (27,3%)	316 (28,6%)	469 (28,2%)

\* Porcentajes calculados con respecto al total de titulados entrevistados  
 \*\* Titulados que la han finalizado: 208 (12,5% del total de titulados entrevistados)

### 3. Inserción y rotación laboral

Titulados que han tenido o tienen algún empleo*		
Hombres	Mujeres	Total 2004/2005
527 (94,1%)	1.014 (91,8%)	1.541 (92,6%)

(\*) Por Tasa de colocación se entiende el porcentaje de quienes han tenido o tienen un empleo, en relación con el conjunto de titulados encuestados.



**Número de empleos**

<b>Titulados que han tenido al menos un empleo *</b>		
<b>Hombres</b>	<b>Mujeres</b>	<b>Total 2004/2005</b>
110 (20,9%)	209 (20,6%)	319 (20,7%)
<b>Titulados que han tenido dos empleos *</b>		
100 (19,0%)	169 (16,7%)	269 (17,5%)
<b>Titulados que han tenido más de dos empleos *</b>		
317 (60,2%)	636 (62,7%)	953 (61,8%)

(\*) Porcentajes calculados con respecto al total de titulados encuestados que han tenido o tienen algún empleo.

**Número de empleos relacionados con la carrera cursada**

	<b>Hombres</b>	<b>Mujeres</b>	<b>Total 2004/2005</b>
0 empleos	139 (26,4%)	220 (21,7%)	359 (23,3%)
1 empleo	163 (30,9%)	321 (31,7%)	484 (31,4%)
2 empleos	111 (21,1%)	187 (18,4%)	298 (19,3%)
3 empleos	46 (8,7%)	120 (11,8%)	166 (10,8%)
4 empleos	37 (7,0%)	79 (7,8%)	116 (7,5%)
5 - 10 empleos	30 (5,7%)	79 (7,8%)	109 (7,1%)
11 - 20 empleos	0 (0,0%)	5 (0,5%)	5 (0,3%)
Más de 20 empleos	1 (0,2%)	3 (0,2%)	4 (0,2%)

(\*) Porcentajes calculados con respecto al total de titulados encuestados que han tenido o tienen algún empleo.

**Tiempo que transcurrió hasta conseguir el primer empleo (media en meses)\***

<b>Hombres</b>	<b>Mujeres</b>	<b>Total 2004/2005</b>
2,9	2,2	2,4

\*En aquellos casos en los que el primer empleo se obtuvo una vez finalizada la carrera: 113 hombres, 297 mujeres.

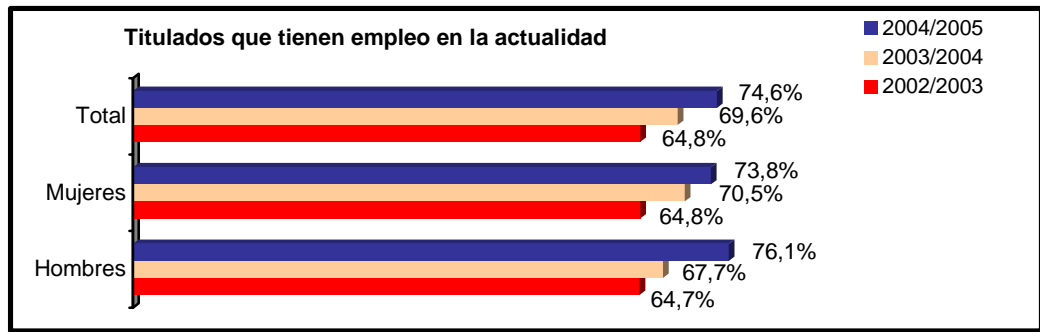
**Titulados que siguen trabajando en el mismo empleo que tenían durante sus estudios**

<b>Hombres</b>	<b>Mujeres</b>	<b>Total 2004/2005</b>
67	82	149

**Porcentaje de quienes, habiendo acabado los estudios, tienen empleo en la actualidad\***

<b>Hombres</b>	<b>Mujeres</b>	<b>Total 2004/2005</b>
426 (76,1%)	816 (73,8%)	1.242 (74,6%)

(\*) Por tasa de permanencia en el empleo se entiende el porcentaje de quienes tienen un empleo, en la fecha de la entrevista, en relación con el conjunto de quienes finalizaron la carrera.



Titulados que en la actualidad tienen más de un empleo*		
Hombres	Mujeres	Total 2004/2005
63 (14,8%)	126 (15,4%)	189 (15,2%)

(\*) No es requisito indispensable que en el 2º o siguientes empleos se tenga contrato. Porcentajes calculados con respecto a los titulados encuestados que tienen empleo en la actualidad.

Situación actual de los titulados sin empleo*				
2004/2005				
	Hombres	Mujeres	Total	
En paro	30 (5,4%)	48 (4,3%)	78 (4,7%)	
Trabajando sin contrato	18 (3,2%)	36 (3,3%)	54 (3,2%)	
Jubilados	1 (0,2%)	1 (0,1%)	2 (0,1%)	
Estudiando	85 (15,2%)	204 (18,5%)	289 (17,4%)	
	Doctorado con beca	22 (3,9%)	23 (2,1%)	45 (2,7%)
	Doctorado sin beca	8 (1,4%)	16 (1,4%)	24 (1,4%)
	Otros: oposiciones, carrera,...	55 (9,8%)	165 (14,9%)	220 (13,2%)
2003/2004				
	Hombres	Mujeres	Total	
En paro	44 (7,7%)	86 (7,6%)	130 (7,6%)	
Trabajando sin contrato	10 (1,7%)	27 (2,4%)	37 (2,2%)	
Estudiando	130 (22,8%)	220 (19,4%)	350 (20,6%)	
Labores del hogar	0 (0,0%)	1 (0,1%)	1 (0,06%)	
2002/2003				
	Hombres	Mujeres	Total	
En paro	63 (11,1%)	125 (11,6%)	188 (11,4%)	
Trabajando sin contrato	12 (2,1%)	27 (2,5%)	39 (2,4%)	
Estudiando	125 (22,0%)	226 (21,0%)	351 (21,4%)	

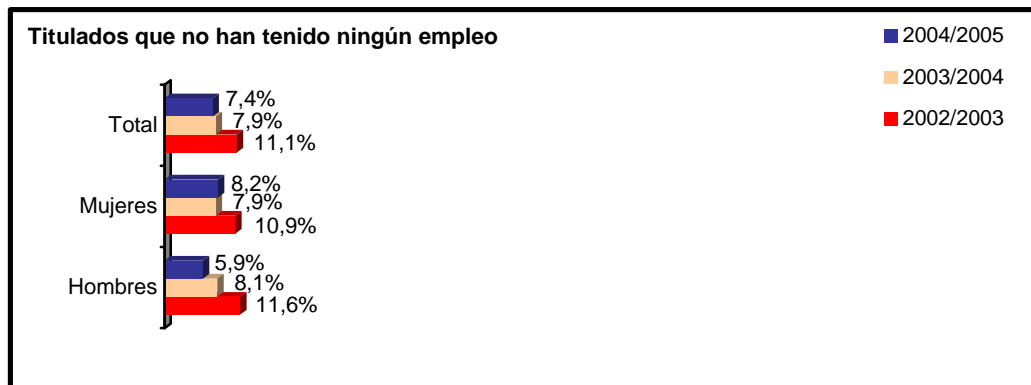
(\*) Porcentajes calculados con respecto al total de titulados encuestados



#### 4. Causas directas del desempleo

Titulados que no han tenido ningún empleo*		
Hombres	Mujeres	Total 2004/2005
33 (5,9%)	91 (8,2%)	124 (7,4%)

(\*) Porcentajes calculados con respecto al total de titulados encuestados.



Causas de no haber trabajado*			
	Hombres	Mujeres	Total 2004/2005
No ha buscado (principalmente por estar ampliando estudios)	22 (66,7%)	58 (63,7%)	80 (64,5%)
Ha buscado pero lo que ha encontrado no le satisfacía	0 (0,0%)	1 (1,1%)	1 (0,8%)
Ha buscado y ha encontrado un trabajo, pero sin ningún tipo de contrato	11 (33,3%)	29 (31,9%)	40 (32,3%)
Ha buscado y no ha encontrado ningún tipo de trabajo	0 (0,0%)	3 (3,3%)	3 (2,4%)

(\*) Porcentajes calculados con respecto al total de titulados encuestados que no han tenido ningún empleo.

Motivos de no haber buscado*			
	Hombres	Mujeres	Total 2004/2005
Porque está haciendo otras cosas	0 (0,0%)	0 (0,0%)	0 (0,0%)
Porque ha estado o está estudiando oposiciones	9 (40,9%)	29 (50,0%)	38 (47,5%)
Porque ha estado o está ampliando estudios (otras carreras, cursos de formación, doctorado)	8 (36,4%)	20 (34,5%)	28 (35,0%)
Porque tiene una beca de investigación	5 (22,7%)	8 (13,8%)	13 (16,3%)
Porque tiene una beca de investigación en el extranjero	0 (0,0%)	0 (0,0%)	0 (0,0%)
Otros	0 (0,0%)	1 (1,7%)	1 (1,3%)

(\*) Porcentajes calculados con respecto al total de titulados entrevistados que no han tenido ningún empleo, y no lo han buscado.

Motivos de no haber aceptado las ofertas de empleo*			
	Hombres	Mujeres	Total 2004/2005
Porque las ofertas de empleo encontradas no estaban relacionadas con su carrera	No existen casos	1 (100,0%)	1 (100,0%)
Porque las ofertas de empleo encontradas que estaban relacionadas con su carrera no estaban en consonancia con su nivel de cualificación		0 (0,0%)	0 (0,0%)
Porque las ofertas de empleo encontradas no estaban remuneradas de acuerdo con lo que Ud. pretendía ganar		0 (0,0%)	0 (0,0%)

(\*) Porcentajes calculados con respecto al total de titulados entrevistados que no han tenido ningún empleo, que han buscado pero no les satisfacía lo que han encontrado.

## 5. Puestos desempeñados y relacionados con la carrera cursada

### Primer empleo

¿Cuándo obtuvieron los titulados su primer empleo*?			
	Hombres	Mujeres	Total 2004/2005
Lo tenía antes de empezar a estudiar la licenciatura/diplomatura	121 (23,0%)	195 (19,2%)	316 (20,5%)
Lo obtuve durante la realización de la licenciatura/diplomatura	293 (55,6%)	522 (51,5%)	815 (52,9%)
Obtuve un empleo una vez finalizada la licenciatura/diplomatura	113 (21,4%)	297 (29,3%)	410 (26,6%)
<b>TOTAL</b>	527 (100,0%)	1.014 (100,0%)	1.541 (100,0%)

(\*) Por empleo se entiende la existencia de un contrato indefinido, temporal, parcial, autónomo o beca.

Forma de compatibilizar estudios y trabajo en los licenciados que tenían un empleo mientras estudiaban			
	Hombres	Mujeres	Total 2004/2005
No lo compatibilizaba con los estudios	12 (2,9%)	27 (3,8%)	39 (3,4%)
Mientras realizaba la carrera universitaria realizaba empleos esporádicos	192 (46,4%)	354 (49,4%)	546 (48,3%)
Hice una parte de la carrera universitaria trabajando y estudiando a la vez	150 (36,2 %)	263 (36,7%)	413 (36,5%)
Hice toda o casi toda la carrera universitaria trabajando y estudiando a la vez	60 (14,5%)	73 (10,2%)	133 (11,8%)
<b>TOTAL</b>	414 (100,0%)	717 (100,0%)	1.131 (100,0%)

Vía de acceso al primer empleo*			
	Hombres	Mujeres	Total 2004/2005
Familiares, amigos, conocidos	170 (32,3%)	271 (26,7%)	441 (28,6%)
Anuncios en prensa u otros medios	20 (3,8%)	34 (3,4%)	54 (3,5%)
Internet	35 (6,6%)	73 (7,2%)	108 (7,0%)
Anuncios en los propios establecimientos	14 (2,7%)	31 (3,1%)	45 (2,9%)
Oficina Pública de Empleo	4 (0,8%)	13 (1,3%)	17 (1,1%)
Centro colaborador de la oficina pública de empleo (COIE)	30 (5,7%)	63 (6,2%)	93 (6,0%)
Agencia Privada de Empleo	51 (9,7%)	55 (5,4%)	106 (6,9%)
Autocandidaturas / Envío CV	94 (17,8%)	237 (23,4%)	331 (21,5%)
Oposiciones / exámenes públicos	21 (4,0%)	47 (4,6%)	68 (4,4%)
Empresas en las que había trabajado previamente	29 (5,5%)	75 (7,4%)	104 (6,7%)
Prácticas en la Facultad	53 (10,1%)	100 (9,9%)	153 (9,9%)
Prácticas Master	3 (0,6%)	10 (1,0%)	13 (0,8%)
Otras	3 (0,6%)	5 (0,5%)	8 (0,5%)
<b>TOTAL</b>	<b>527 (100,0%)</b>	<b>1.014 (100,0%)</b>	<b>1.541 (100,0%)</b>

(\*) Por empleo se entiende la existencia de un contrato indefinido, temporal, parcial, autónomo o beca.

Tiempo de permanencia en el primer empleo (en meses)			
Meses	Hombres	Mujeres	Total 2004/2005
<b>Media</b>	<b>14,9</b>	<b>11,9</b>	<b>12,9</b>
Inferior a 1 mes	24 (4,6%)	58 (5,7%)	82 (5,3%)
De 1 a 6	283 (53,6%)	544 (53,7%)	827 (53,6%)
De 7 a 12	100 (19,0%)	201 (19,8%)	301 (19,5%)
De 13 a 24	67 (12,7%)	116 (11,4%)	183 (11,9%)
De 25 a 36	13 (2,5%)	46 (4,5%)	59 (3,8%)
Más de 36	40 (7,6%)	49 (4,8%)	89 (5,8%)
<b>TOTAL</b>	<b>527 (100,0%)</b>	<b>1.014 (100,0%)</b>	<b>1.541 (100,0%)</b>

Principales factores de contratación en el primer empleo			
Factores	Hombres	Mujeres	Total 2004/2005
Titulación específica	178 (33,8%)	413 (40,7%)	591 (38,4%)
Titulación universitaria	32 (6,1%)	68 (6,7%)	100 (6,5%)
Conocimientos de idiomas	8 (1,5%)	29 (2,9%)	37 (2,4%)
Conocimientos informáticos	11 (2,1%)	9 (0,9%)	20 (1,3%)
Otros*	298 (56,5%)	495 (48,8%)	793 (51,5%)
<b>TOTAL</b>	<b>527 (100,0%)</b>	<b>1.014 (100,0%)</b>	<b>1.541 (100,0%)</b>

\* Principal respuesta obtenida en "Otros": Ningún factor requerido en especial

<b>Ocupación relacionada con la carrera cursada, en el primer empleo*</b>			
<b>Valoración (del 1 al 5**)</b>	<b>Hombres</b>	<b>Mujeres</b>	<b>Total 2004/2005</b>
<b>Media</b>	<b>2,4</b>	<b>2,6</b>	<b>2,5</b>
1	205 (50,5%)	371 (45,3%)	576 (47,0%)
2	30 (7,4%)	82 (10,0%)	112 (9,1%)
3	41 (10,1%)	92 (11,2%)	133 (10,9%)
4	54 (13,3%)	72 (8,8%)	126 (10,3%)
5	76 (18,7%)	202 (24,7%)	278 (22,7%)

(\*) Licenciados cuyo primer empleo tuvo lugar una vez iniciada la carrera o al finalizarla.

(\*\*) 1 muy poco relacionada – 5 muy relacionada

<b>Utilización de conocimientos y habilidades, adquiridas durante los estudios, en primer empleo*</b>			
<b>Grado de utilización</b>	<b>Hombres</b>	<b>Mujeres</b>	<b>Total 2004/2005</b>
Nada	184 (45,3%)	361 (44,1%)	545 (44,5%)
Poco	34 (8,4%)	61 (7,4%)	95 (7,8%)
Normal	53 (13,1%)	81 (9,9%)	134 (10,9%)
Bastante	87 (21,4%)	138 (16,8%)	225 (18,4%)
Totalmente	48 (11,8%)	178 (21,7%)	226 (18,4%)
<b>TOTAL</b>	<b>406 (100,0%)</b>	<b>819 (100,0%)</b>	<b>1.225 (100,0%)</b>

(\*) Licenciados cuyo primer empleo tuvo lugar una vez iniciada la carrera o al finalizarla.

<b>Relación de la categoría profesional con el nivel de estudios, en el primer empleo</b>			
<b>Relación</b>	<b>Hombres</b>	<b>Mujeres</b>	<b>Total 2004/2005</b>
Muy inferior	51 (9,7%)	72 (7,1%)	123 (8,0%)
Inferior	279 (52,9%)	511 (50,4%)	790 (51,3%)
Adecuada	186 (35,3%)	422 (41,6%)	608 (39,5%)
Superior	11 (2,1%)	9 (0,9%)	20 (1,3%)
<b>TOTAL</b>	<b>527 (100,0%)</b>	<b>1.014 (100,0%)</b>	<b>1.541 (100,0%)</b>

Tipo de puesto desempeñado en el primer empleo			
	Hombres	Mujeres	Total 2004/2005
<b>Trabajadores por Cuenta Propia</b>			
Agricultor (Pequeña explotación. No más de un asalariado fijo)	0 (0,0%)	0 (0,0%)	0 (0,0%)
Agricultor (Gran explotación. Más de un asalariado fijo)	0 (0,0%)	0 (0,0%)	0 (0,0%)
Autónomo (tareas de oficio o manuales)	1 (0,2%)	0 (0,0%)	1 (0,1%)
Empresario con 5 empleados o menos	1 (0,2%)	1 (0,1%)	2 (0,1%)
Empresario con 6 empleados o más	0 (0,0%)	0 (0,0%)	0 (0,0%)
Profesional por Cuenta Propia (tareas cualificadas)	2 (0,4%)	1 (0,1%)	3 (0,2%)
<b>Trabajadores por Cuenta Ajena (Sector privado o público)</b>			
Miembro de la Dirección - Directivos y altos ejecutivos responsables de 5 subordinados o menos	5 (0,9%)	3 (0,3%)	8 (0,5%)
Miembro de la Dirección – Directivos y altos ejecutivos responsables de 6 subordinados o más	3 (0,6%)	1 (0,1%)	4 (0,3%)
Profesional o técnico asalariado (tareas cualificadas)	134 (25,4%)	353 (34,8%)	487 (31,6%)
Ayudante de profesional o técnico asalariado (tareas cualificadas)	117 (22,2%)	147 (14,5%)	264 (17,1%)
Mando Intermedio (jefes de departamento)	6 (1,1%)	9 (0,9%)	15 (1,0%)
Otros empleados con trabajo de oficina (secretarias, auxiliares)	62 (11,8%)	247 (24,4%)	309 (20,1%)
Otros empleados con trabajo fuera de oficina (comerciales, etc)	37 (7,0%)	100 (9,9%)	137 (8,9%)
Trabajador Manual cualificado (Han tenido aprendizaje: maestros, oficiales)	59 (11,2%)	104 (10,3%)	163 (10,6%)
Trabajador Manual no cualificado (peones, obreros no cualificados)	100 (19,0%)	47 (4,6%)	147 (9,5%)
NS/NC	0 (0,0%)	1 (0,1%)	1 (0,1%)
<b>TOTAL</b>	527 (100,0%)	1.014 (100,0%)	1.541 (100,0%)

<b>Tareas profesionales desempeñadas en el primer empleo</b>			
	<b>Hombres</b>	<b>Mujeres</b>	<b>Total 2004/2005</b>
Administración y Gestión en General	46 (8,7%)	109 (10,7%)	155 (10,1%)
Soporte informático a la Administración y Gestión	54 (10,2%)	15 (1,5%)	69 (4,5%)
Docencia, Documentación y Traducción	26 (4,9%)	107 (10,6%)	133 (8,6%)
Análisis e Investigación en Materias Sociales	3 (0,6%)	2 (0,2%)	5 (0,3%)
Análisis e Investigación en Materias Físicas, Naturales y Numéricas	23 (4,4%)	42 (4,1%)	65 (4,2%)
Tareas de asistencia a Personas y Grupos Sociales	25 (4,7%)	123 (12,1%)	148 (9,6%)
Tareas de relaciones Culturales y de Ocio	44 (8,3%)	62 (6,1%)	106 (6,9%)
Tareas relacionadas con el Comercio, Distribución y Comunicación	120 (22,8%)	306 (30,2%)	426 (27,6%)
Tareas relacionadas con la Hostelería y otros Servicios Personales	57 (10,8%)	82 (8,1%)	139 (9,0%)
Tareas relacionadas con Oficios Manuales Diversos	33 (6,3%)	13 (1,3%)	46 (3,0%)
Asesoría, Estudios y Consultoría en materias Económicas, Empresariales, Jurídicas y Sociales	50 (9,5%)	63 (6,2%)	113 (7,3%)
Asesoría, Estudios y Consultoría en Materia Informática y Numérica	17 (3,2%)	18 (1,8%)	35 (2,3%)
Asesoría, Estudios y Consultoría en Psicología	1 (0,2%)	23 (2,3%)	24 (1,6%)
Asesoría, Estudios y Consultoría en materia Cultural y Humanística	4 (0,8%)	8 (0,8%)	12 (0,8%)
Tratamiento de Materias y Productos, y Control y Manejo de Instalaciones	10 (1,9%)	2 (0,2%)	12 (0,8%)
Consultas Médicas	13 (2,5%)	38 (3,7%)	51 (3,3%)
Intervención y Cirugía Médica	0 (0,0%)	0 (0,0%)	0 (0,0%)
NS/NC	1 (0,2 %)	1 (0,1%)	2 (0,1%)
<b>TOTAL</b>	<b>527 (100,0%)</b>	<b>1.014 (100,0%)</b>	<b>1.541 (100,0%)</b>

## Empleos posteriores

Vía de acceso al último empleo*			
	Hombres	Mujeres	Total 2004/2005
Familiares, amigos, conocidos	101 (24,2%)	147 (18,3%)	248 (20,3%)
Anuncios en prensa u otros medios	8 (1,9%)	15 (1,9%)	23 (1,9%)
Internet	78 (18,7%)	147 (18,3%)	225 (18,4%)
Anuncios en los propios establecimientos	2 (0,5%)	3 (0,4%)	5 (0,4%)
Oficina Pública de Empleo	4 (1,0%)	9 (1,1%)	13 (1,1%)
Centro colaborador de la oficina pública de empleo (COIE)	23 (5,5%)	52 (6,5%)	75 (6,1%)
Agencia Privada de Empleo	14 (3,4%)	43 (5,4%)	57 (4,7%)
Autocandidaturas / Envío CV	90 (21,6%)	187 (23,2%)	277 (22,7%)
Oposiciones / Exámenes públicos	24 (5,8%)	32 (4,0%)	56 (4,6%)
Empresas en las que había trabajado previamente	54 (12,9%)	132 (16,4%)	186 (15,2%)
Prácticas en la Facultad	7 (1,7%)	15 (1,9%)	22 (1,8%)
Prácticas Master	4 (1,0%)	15 (1,9%)	19 (1,6%)
Otros	8 (1,9%)	8 (1,0%)	16 (1,3%)
<b>TOTAL</b>	417 (100,0%)	805 (100,0%)	1.222 (100,0%)

(\*) Por empleo se entiende la existencia de un contrato indefinido, temporal, parcial, autónomo o beca.

Tiempo de permanencia en el último empleo (en meses)			
Meses	Hombres	Mujeres	Total 2004/2005
<b>Media</b>	<b>13,3</b>	<b>11,1</b>	<b>11,9</b>
Inferior a 1 mes	23 (5,5%)	46 (5,7%)	69 (5,6%)
De 1 a 6	176 (42,2%)	344 (42,7%)	520 (42,5%)
De 7 a 12	110 (26,4%)	219 (27,2%)	329 (26,9%)
De 13 a 24	75 (18,0%)	147 (18,3%)	222 (18,2%)
De 25 a 36	14 (3,4%)	20 (2,5%)	34 (2,8%)
Más de 36	19 (4,6%)	29 (3,6%)	48 (3,9%)
<b>TOTAL</b>	417 (100,0%)	805 (100,0%)	1.222 (100,0%)

Principales factores de contratación en el último empleo			
Factores	Hombres	Mujeres	Total 2004/2005
Titulación específica	271 (65,0%)	566 (70,3%)	837 (68,5%)
Titulación universitaria	31 (7,4%)	65 (8,1%)	96 (7,9%)
Conocimientos de idiomas	5 (1,2%)	20 (2,5%)	25 (2,0%)
Conocimientos informáticos	8 (1,9%)	7 (0,9%)	15 (1,2%)
Otros*	102 (24,5%)	147 (18,3%)	249 (20,4%)
<b>TOTAL</b>	417 (100,0%)	805 (100,0%)	1.222 (100,0%)

\* Principal respuesta obtenida en "Otros": Ningún factor requerido en especial

<b>Ocupación relacionada con la carrera cursada, en el último empleo*</b>			
<b>Valoración (del 1 al 5**)</b>	<b>Hombres</b>	<b>Mujeres</b>	<b>Total 2004/2005</b>
<b>Media</b>	<b>3,0</b>	<b>3,1</b>	<b>3,1</b>
1	138 (33,1%)	220 (27,3%)	358 (29,3%)
2	37 (8,9%)	99 (12,3%)	136 (11,1%)
3	58 (13,9%)	112 (13,9%)	170 (13,9%)
4	59 (14,1%)	115 (14,3%)	174 (14,2%)
5	125 (30,0%)	259 (32,3%)	384 (31,4%)

(\*) Porcentajes calculados con relación al total de titulados en el último empleo.

(\*\*) 1 muy poco relacionada – 5 muy relacionada.

<b>Utilización de conocimientos y habilidades, adquiridas durante los estudios, en último empleo</b>			
<b>Grado de utilización</b>	<b>Hombres</b>	<b>Mujeres</b>	<b>Total 2004/2005</b>
Nada	113 (27,1%)	202 (25,1%)	315 (25,8%)
Poco	34 (8,2%)	70 (8,7%)	104 (8,5%)
Normal	40 (9,6%)	89 (11,1%)	129 (10,6%)
Bastante	130 (31,2%)	188 (23,4%)	318 (26,0%)
Totalmente	100 (24,0%)	256 (31,8%)	356 (29,1%)
<b>TOTAL</b>	<b>417 (100,0%)</b>	<b>805 (100,0%)</b>	<b>1.222 (100,0%)</b>

<b>Relación de la categoría profesional con el nivel de estudios, en el último empleo</b>			
<b>Relación</b>	<b>Hombres</b>	<b>Mujeres</b>	<b>Total 2004/2005</b>
Muy inferior	14 (3,4%)	25 (3,1%)	39 (3,2%)
Inferior	132 (31,7%)	259 (32,2%)	391 (32,0%)
Adecuada	262 (62,8%)	508 (63,1%)	770 (63,0%)
Superior	8 (1,9%)	13 (1,6%)	21 (1,7%)
NS/NC	1 (0,2%)	0 (0,0%)	1 (0,1%)
<b>TOTAL</b>	<b>417 (100,0%)</b>	<b>805 (100,0%)</b>	<b>1.222 (100,0%)</b>



Tipo de puesto desempeñado en el último empleo			
	Hombres	Mujeres	Total 2004/2005
<b>Trabajadores por Cuenta Propia</b>			
Agricultor (Pequeña explotación. No más de un asalariado fijo)	0 (0,0%)	0 (0,0%)	0 (0,0%)
Agricultor (Gran explotación. Más de un asalariado fijo)	0 (0,0%)	0 (0,0%)	0 (0,0%)
Autónomo (tareas de oficio o manuales)	0 (0,0%)	1 (0,1%)	1 (0,1%)
Empresario con 5 empleados o menos	3 (0,7%)	2 (0,2%)	5 (0,4%)
Empresario con 6 empleados o más	0 (0,0%)	1 (0,1%)	1 (0,1%)
Profesional por Cuenta Propia (tareas cualificadas)	7 (1,7%)	4 (0,5%)	11 (0,9%)
<b>Trabajadores por Cuenta Ajena (Sector privado o público)</b>			
Miembro de la Dirección - Directivos y altos ejecutivos responsables de 5 subordinados o menos	6 (1,4%)	10 (1,2%)	16 (1,3%)
Miembro de la Dirección – Directivos y altos ejecutivos responsables de 6 subordinados o más	6 (1,4%)	7 (0,9%)	13 (1,1%)
Profesional o técnico asalariado (tareas cualificadas)	233 (55,9%)	463 (57,5%)	696 (57,0%)
Ayudante de profesional o técnico asalariado (tareas cualificadas)	58 (13,9%)	105 (13,0%)	163 (13,3%)
Mando Intermedio (jefes de departamento)	9 (2,2%)	4 (0,5%)	13 (1,1%)
Otros empleados con trabajo de oficina (secretarías, auxiliares)	43 (10,3%)	162 (20,1%)	205 (16,8%)
Otros empleados con trabajo fuera de oficina (comerciales, etc.)	15 (3,6%)	29 (3,6%)	44 (3,6%)
Trabajador Manual cualificado (Han tenido aprendizaje: maestros, oficiales)	19 (4,6%)	12 (1,5%)	31 (2,5%)
Trabajador Manual no cualificado (peones, obreros no cualificados)	17 (4,1%)	5 (0,6%)	22 (1,8%)
NS/NC	1 (0,2%)	0 (0,0%)	1 (0,1%)
<b>TOTAL</b>	417 (100,0%)	805 (100,0%)	1.222 (100,0%)

Tareas profesionales desempeñadas en el último empleo			
	Hombres	Mujeres	Total 2004/2005
Administración y Gestión en General	59 (14,1%)	128 (15,9%)	187 (15,3%)
Soporte informático a la Administración y Gestión	36 (8,6%)	21 (2,6%)	57 (4,7%)
Docencia, Documentación y Traducción	43 (10,3%)	114 (14,2%)	157 (12,8%)
Análisis e Investigación en Materias Sociales	3 (0,7%)	2 (0,2%)	5 (0,4%)
Análisis e Investigación en Materias Físicas, Naturales y Numéricas	35 (8,4%)	75 (9,3%)	110 (9,0%)
Tareas de asistencia a Personas y Grupos Sociales	22 (5,3%)	128 (15,9%)	150 (12,3%)
Tareas de relaciones Culturales y de Ocio	20 (4,8%)	33 (4,1%)	53 (4,3%)
Tareas relacionadas con el Comercio, Distribución y Comunicación	64 (15,3%)	135 (16,8%)	199 (16,3%)
Tareas relacionadas con la Hostelería y otros Servicios Personales	20 (4,8%)	16 (2,0%)	36 (2,9%)
Tareas relacionadas con Oficios Manuales Diversos	6 (1,4%)	2 (0,2%)	8 (0,7%)
Asesoría, Estudios y Consultoría en materias Económicas, Empresariales, Jurídicas y Sociales	65 (15,6%)	70 (8,7%)	135 (11,0%)
Asesoría, Estudios y Consultoría en Materia Informática y Numérica	19 (4,6%)	14 (1,7%)	33 (2,7%)
Asesoría, Estudios y Consultoría en Psicología	9 (2,2%)	42 (5,2%)	51 (4,2%)
Asesoría, Estudios y Consultoría en materia Cultural y Humanística	1 (0,2%)	7 (0,9%)	8 (0,7%)
Tratamiento de Materias y Productos, y Control y Manejo de Instalaciones	4 (1,0%)	3 (0,4%)	7 (0,6%)
Consultas Médicas	10 (2,4%)	15 (1,9%)	25 (2,0%)
Intervención y Cirugía Médica	0 (0,0%)	0 (0,0%)	0 (0,0%)
NS/NC	1 (0,2%)	0 (0,0%)	1 (0,1%)
<b>TOTAL</b>	<b>417 (100,0%)</b>	<b>805 (100,0%)</b>	<b>1.222 (100,0%)</b>

## 6. Lugar de empleo, tipo de empresa, tipo de contrato, salario y grado de satisfacción de los titulados

<b>Lugar de empleo de los licenciados que tienen trabajo en la actualidad</b>			
	<b>Hombres</b>	<b>Mujeres</b>	<b>Total 2004/2005</b>
En la Comunidad Autónoma de Madrid	396 (93,0%)	755 (92,5%)	1.151 (92,7%)
Fuera de la Comunidad de Madrid	30 (7,0%)	61 (7,5%)	91 (7,3%)

### Primer empleo

<b>Tipo de empresa en el primer empleo</b>			
	<b>Hombres</b>	<b>Mujeres</b>	<b>Total 2004/2005</b>
En la admón.. (Estatad, Autonómica o Local) u Organismo Oficial	39 (7,4%)	47 (4,6%)	86 (5,6%)
En la empresa pública	48 (9,1%)	150 (14,8%)	198 (12,8%)
En la empresa privada < 50 trabajadores	120 (22,8%)	209 (20,6%)	329 (21,3%)
En la empresa privada > 50 trabajadores	313 (59,4%)	601 (59,3%)	914 (59,3%)
Como autónomo o socio en una pequeña empresa	7 (1,3%)	7 (0,7%)	14 (0,9%)
<b>TOTAL</b>	527 (100,0%)	1.014 (100,0%)	1.541 (100,0%)

<b>Rama de actividad económica de la empresa en el primer empleo</b>			
	<b>Hombres</b>	<b>Mujeres</b>	<b>Total 2004/2005</b>
Sector Primario	2 (0,4%)	0 (0,0%)	2 (0,1%)
Extractivas, agua, energía	6 (1,1%)	16 (1,6%)	22 (1,4%)
Alimentos, bebida, tabaco	6 (1,1%)	5 (0,5%)	11 (0,7%)
Industria textil	4 (0,8%)	2 (0,2%)	6 (0,4%)
Madera y muebles	0 (0,0%)	0 (0,0%)	0 (0,0%)
Papel y artes gráficas	6 (1,1%)	5 (0,5%)	11 (0,7%)
Química y productos no metálicos	4 (0,8%)	18 (1,8%)	22 (1,4%)
Metalurgia y maquinaria	8 (1,5%)	3 (0,3%)	11 (0,7%)
Electrónica y tecnologías de la información	19 (3,6%)	21 (2,1%)	40 (2,6%)
Material de transporte	3 (0,6%)	1 (0,1%)	4 (0,3%)
Construcción	13 (2,5%)	6 (0,6%)	19 (1,2%)
Comercio	73 (13,9%)	185 (18,2%)	258 (16,7%)
Hostelería	56 (10,6%)	89 (8,8%)	145 (9,4%)
Transportes	18 (3,4%)	14 (1,4%)	32 (2,1%)
Correos y telecomunicaciones	17 (3,2%)	33 (3,3%)	50 (3,2%)
Instituciones financieras y seguros	25 (4,7%)	44 (4,3%)	69 (4,5%)
Servicios a empresas	99 (18,8%)	165 (16,3%)	264 (17,1%)
Administraciones Públicas	16 (3,0%)	21 (2,1%)	37 (2,4%)
Saneamiento público y limpieza	2 (0,4%)	1 (0,1%)	3 (0,2%)
Educación e investigación	54 (10,2%)	149 (14,7%)	203 (13,2%)
Sanidad y Servicios Sociales	41 (7,8%)	157 (15,5%)	198 (12,8%)
Recreativos y culturales	53 (10,1%)	74 (7,3%)	127 (8,2%)
Servicios personales	1 (0,2%)	5 (0,5%)	6 (0,4%)
NS/NC	1 (0,2%)	0 (0,0%)	1 (0,1%)
<b>TOTAL</b>	527 (100,0%)	1.014 (100,0%)	1.541 (100,0%)

Tipo de contrato en el primer empleo			
Contrato	Hombres	Mujeres	Total 2004/2005
<b>Indefinido</b>			
Jornada Completa*	58 (11,0%)	66 (6,5%)	124 (8,0%)
Jornada Parcial	8 (1,5%)	26 (2,6%)	34 (2,2%)
* Tiempo medio en la empresa hasta fijo: 5,3 meses			
<b>Temporal</b>			
Jornada Completa	144 (27,3%)	294 (29,0%)	438 (28,4%)
Jornada Parcial	211 (40,0%)	451 (44,5%)	662 (43,0%)
<b>Autónomo</b>			
Jornada Completa	5 (0,9%)	5 (0,5%)	10 (0,6%)
Jornada Parcial	1 (0,2%)	5 (0,5%)	6 (0,4%)
<b>Prácticas</b>			
Jornada Completa	19 (3,6%)	58 (5,7%)	77 (5,0%)
Jornada Parcial	41 (7,8%)	59 (5,8%)	100 (6,5%)
<b>Beca</b>			
Jornada Completa	10 (1,9%)	16 (1,6%)	26 (1,7%)
Jornada Parcial	30 (5,7%)	34 (3,4%)	64 (4,2%)
<b>TOTAL</b>	527 (100,0%)	1.014 (100,0%)	1.541 (100,0%)

Salario mensual neto en el primer empleo			
	Hombres	Mujeres	Total 2004/2005
Menor de 600€	278 (52,8%)	569 (56,1%)	847 (55,0%)
Entre 601 - 900€	109 (20,7%)	230 (22,7%)	339 (22,0%)
Entre 901 - 1200€	76 (14,4%)	80 (7,9%)	156 (10,1%)
Entre 1201 - 1500€	29 (5,5%)	61 (6,0%)	90 (5,8%)
Mayor de 1500€	31 (5,9%)	55 (5,4%)	86 (5,6%)
Ns/Nc	4 (0,8%)	19 (1,9%)	23 (1,5%)
<b>TOTAL</b>	527 (100,0%)	1.014 (100,0%)	1.541 (100,0%)

### Grado de satisfacción de los titulados en el primer empleo

Satisfacción con el primer empleo			
	Hombres	Mujeres	Total 2004/2005
Muy insatisfecho	3 (0,6%)	7 (0,7%)	10 (0,6%)
Bastante insatisfecho	20 (3,8%)	21 (2,1%)	41 (2,7%)
Insatisfecho	106 (20,1%)	183 (18,0%)	289 (18,8%)
Satisfecho	238 (45,2%)	448 (44,2%)	686 (44,5%)
Bastante satisfecho	99 (18,8%)	148 (14,6%)	247 (16,0%)
Muy satisfecho	61 (11,6%)	207 (20,4%)	268 (17,4%)
<b>TOTAL</b>	527 (100,0%)	1.014 (100,0%)	1.541 (100,0%)

Satisfacción con el salario en el primer empleo			
	Hombres	Mujeres	Total 2004/2005
Muy insatisfecho	16 (3,0%)	20 (2,0%)	36 (2,3%)
Bastante insatisfecho	30 (5,7%)	68 (6,7%)	98 (6,4%)
Insatisfecho	175 (33,2%)	343 (33,8%)	518 (33,6%)
Satisfecho	227 (43,1%)	456 (45,0%)	683 (44,3%)
Bastante satisfecho	52 (9,9%)	55 (5,4%)	107 (6,9%)
Muy satisfecho	27 (5,1%)	71 (7,0%)	98 (6,4%)
NS/NC	0 (0,0%)	1 (0,1%)	1 (0,1%)
<b>TOTAL</b>	527 (100,0%)	1.014 (100,0%)	1.541 (100,0%)

**Empleos posteriores**

<b>Tipo de empresa en el último empleo</b>			
	<b>Hombres</b>	<b>Mujeres</b>	<b>Total 2004/2005</b>
En la Administración (Estatad, Autónoma o Local) u Organismo Oficial	36 (8,6%)	47 (5,8%)	83 (6,8%)
En la empresa pública	44 (10,6%)	149 (18,5%)	193 (15,8%)
En la empresa privada de menos de 50 trabajadores	72 (17,3%)	139 (17,3%)	211 (17,3%)
En la empresa privada de más de 50 trabajadores	254 (60,9%)	458 (56,9%)	712 (58,3%)
Como autónomo o socio en una pequeña empresa	11 (2,6%)	12 (1,5%)	23 (1,9%)
<b>TOTAL</b>	417 (100,0%)	805 (100,0%)	1.222 (100,0%)

<b>Rama de actividad económica de la empresa en el último empleo</b>			
	<b>Hombres</b>	<b>Mujeres</b>	<b>Total 2004/2005</b>
Sector Primario	1 (0,2%)	2 (0,2%)	3 (0,2%)
Extractivas, agua, energía	10 (2,4%)	14 (1,7%)	24 (2,0%)
Alimentos, bebida, tabaco	3 (0,7%)	8 (1,0%)	11 (0,9%)
Industria textil	2 (0,5%)	3 (0,4%)	5 (0,4%)
Madera y muebles	0 (0,0%)	1 (0,1%)	1 (0,1%)
Papel y artes gráficas	6 (1,4%)	5 (0,6%)	11 (0,9%)
Química y productos no metálicos	9 (2,2%)	29 (3,6%)	38 (3,1%)
Metalurgia y maquinaria	4 (1,0%)	2 (0,2%)	6 (0,5%)
Electrónica y tecnologías de la información	25 (6,0%)	18 (2,2%)	43 (3,5%)
Material de transporte	0 (0,0%)	0 (0,0%)	0 (0,0%)
Construcción	9 (2,2%)	14 (1,7%)	23 (1,9%)
Comercio	28 (6,7%)	76 (9,4%)	104 (8,5%)
Hostelería	17 (4,1%)	20 (2,5%)	37 (3,0%)
Transportes	10 (2,4%)	17 (2,1%)	27 (2,2%)
Correos y telecomunicaciones	18 (4,3%)	21 (2,6%)	39 (3,2%)
Instituciones financieras y seguros	51 (12,2%)	86 (10,7%)	137 (11,2%)
Servicios a empresas	79 (18,9%)	124 (15,4%)	203 (16,6%)
Administraciones Públicas	9 (2,2%)	18 (2,2%)	27 (2,2%)
Saneamiento público y limpieza	1 (0,2%)	0 (0,0%)	1 (0,1%)
Educación e investigación	70 (16,8%)	142 (17,6%)	212 (17,3%)
Sanidad y Servicios Sociales	38 (9,1%)	162 (20,1%)	200 (16,4%)
Recreativos y culturales	24 (5,8%)	36 (4,5%)	60 (4,9%)
Servicios personales	2 (0,5%)	7 (0,9%)	9 (0,7%)
NS/NC	1 (0,2%)	0 (0,0%)	1 (0,1%)
<b>TOTAL</b>	417 (100,0%)	805 (100,0%)	1.222 (100,0%)

Tipo de contrato en el último empleo			
Contrato	Hombres	Mujeres	Total 2004/2005
<b>Indefinido</b>			
Jornada Completa *	144 (34,5%)	204 (25,3%)	348 (28,5%)
Jornada Parcial	9 (2,2%)	29 (3,6%)	38 (3,1%)
* Tiempo medio transcurrido en la empresa hasta fijo: 5,0 meses			
<b>Temporal</b>			
Jornada Completa	138 (33,1%)	344 (42,7%)	482 (39,4%)
Jornada Parcial	55 (13,2%)	135 (16,8%)	190 (15,5%)
<b>Autónomo</b>			
Jornada Completa	15 (3,6%)	14 (1,7%)	29 (2,4%)
Jornada Parcial	3 (0,7%)	5 (0,6%)	8 (0,7%)
<b>Prácticas</b>			
Jornada Completa	21 (5,0%)	30 (3,7%)	51 (4,2%)
Jornada Parcial	8 (1,9%)	5 (0,6%)	13 (1,1%)
<b>Beca</b>			
Jornada Completa	15 (3,6%)	24 (3,0%)	39 (3,2%)
Jornada Parcial	9 (2,2%)	15 (1,9%)	24 (2,0%)
<b>TOTAL</b>	417 (100,0%)	805 (100,0%)	1.222 (100,0%)

Salario mensual neto en el último empleo			
	Hombres	Mujeres	Total 2004/2005
Menor de 600€	63 (15,1%)	131 (16,3%)	194 (15,9%)
Entre 601-900€	65 (15,6%)	191 (23,7%)	256 (20,9%)
Entre 901 - 1200€	118 (28,3%)	230 (28,6%)	348 (28,5%)
Entre 1201€- 1500€	104 (24,9%)	150 (18,6%)	254 (20,8%)
Mayor de 1500€	61 (14,6%)	86 (10,7%)	147 (12,0%)
Ns/Nc	6 (1,4%)	17 (2,1%)	23 (1,9%)
<b>TOTAL</b>	417 (100,0%)	805 (100,0%)	1.222 (100,0%)

### Grado de satisfacción de los titulados en el último empleo

Satisfacción con el último empleo			
	Hombres	Mujeres	Total 2004/2005
Muy insatisfecho	1 (0,2%)	6 (0,7%)	7 (0,6%)
Bastante insatisfecho	4 (1,0%)	8 (1,0%)	12 (1,0%)
Insatisfecho	53 (12,7%)	78 (9,7%)	131 (10,7%)
Satisfecho	116 (27,8%)	242 (30,1%)	358 (29,3%)
Bastante satisfecho	101 (24,2%)	112 (13,9%)	213 (17,4%)
Muy satisfecho	142 (34,1%)	359 (44,6%)	501 (41,0%)
<b>TOTAL</b>	417 (100,0%)	805 (100,0%)	1.222 (100,0%)

Satisfacción con el salario en el último empleo			
	Hombres	Mujeres	Total 2004/2005
Muy insatisfecho	3 (0,7%)	12 (1,5%)	15 (1,2%)
Bastante insatisfecho	9 (2,2%)	32 (4,0%)	41 (3,4%)
Insatisfecho	95 (22,8%)	185 (23,0%)	280 (22,9%)
Satisfecho	193 (46,3%)	331 (41,1%)	524 (42,9%)
Bastante satisfecho	72 (17,3%)	122 (15,2%)	194 (15,9%)
Muy satisfecho	44 (10,6%)	123 (15,3%)	167 (13,7%)
NS/NC	1 (0,2%)	0 (0,0%)	1 (0,1%)
<b>TOTAL</b>	417 (100,0%)	805 (100,0%)	1.222 (100,0%)

## 7. Capacitación, formación universitaria y formación complementaria

### Capacidades de los titulados

Nota media expediente			
	Hombres	Mujeres	Total 2004/2005
Aprobado	357 (63,8%)	568 (51,4%)	925 (55,6%)
Notable	181 (32,3%)	469 (42,4%)	650 (39,0%)
Sobresaliente/MH	15 (2,7%)	24 (2,2%)	39 (2,3%)
NS/NC	7 (1,3%)	44 (4,0%)	51 (3,1%)
<b>TOTAL</b>	<b>560 (100,0%)</b>	<b>1.105 (100,0%)</b>	<b>1.665 (100,0%)</b>

Idioma extranjero que mejor dominan los titulados*			
	Hombres	Mujeres	Total 2004/2005
Bajo	12 (2,1%)	46 (4,2%)	58 (3,5%)
Regular	64 (11,4%)	185 (16,7%)	249 (15,0%)
Aceptable	222 (39,6%)	417 (37,7%)	639 (38,4%)
Alto	199 (35,5%)	374 (33,8%)	573 (34,4%)
Muy alto	62 (11,1%)	81 (7,3%)	143 (8,6%)
Ninguno	1 (0,2%)	2 (0,2%)	3 (0,2%)
<b>TOTAL</b>	<b>560 (100,0%)</b>	<b>1.105 (100,0%)</b>	<b>1.665 (100,0%)</b>

(\*)2004/2005: mayoritariamente el idioma Inglés (89,3%), Francés (5,9%), Italiano (2,2%), Alemán (1,4%), Portugués (0,7%), Árabe (0,3%), Búlgaro (0,1%), Griego moderno (0,1%), Chino (0,2%), Lengua de signos (0,1%), ninguno (0,2%).

Conocimientos informáticos			
	Hombres	Mujeres	Total 2004/2005
Bajo	1 (0,2%)	6 (0,5%)	7 (0,4%)
Regular	13 (2,3%)	46 (4,2%)	59 (3,5%)
Aceptable	107 (19,1%)	390 (35,3%)	497 (29,8%)
Alto	283 (50,5%)	558 (50,5%)	841 (50,5%)
Muy alto	156 (27,9%)	105 (9,5%)	261 (15,7%)
<b>TOTAL</b>	<b>560 (100,0%)</b>	<b>1.105 (100,0%)</b>	<b>1.665 (100,0%)</b>

### Formación universitaria

Valoración de la preparación recibida en la universidad (media)			
	Hombres	Mujeres	Total 2004/2005
Formación teórica	3,7	3,7	3,7
Formación práctica	2,6	2,8	2,7
Competencias Interpersonales *	2,8	3,0	2,9
Competencias Instrumentales **	1,9	1,9	1,9
Competencias Cognitivas ***	3,0	3,0	3,0
Puntuación del 1 (mínima valoración) al 5 (máxima valoración)			
* Comunicación, trabajo en equipo y liderazgo			
** Idiomas, informática, documentación, ...			
*** Resolución de problemas, pensamiento crítico, razonamiento cotidiano, creatividad, ...			

<b>Aspecto que los titulados consideran más necesario en el desempeño de su trabajo</b>			
	<b>Hombres</b>	<b>Mujeres</b>	<b>Total 2004/2005</b>
Formación teórica	57 (10,2%)	83 (7,5%)	140 (8,4%)
Formación práctica	251 (44,8%)	531 (48,1%)	782 (47,0%)
Competencias Interpersonales	51 (9,1%)	117 (10,6%)	168 (10,1%)
Competencias Instrumentales	37 (6,6%)	75 (6,8%)	112 (6,7%)
Competencias Cognitivas	115 (20,5%)	177 (16,0%)	292 (17,5%)
Todos los aspectos son necesarios	48 (8,6%)	122 (11,0%)	170 (10,2%)
Ns/Nc	1 (0,2%)	0 (0,0%)	1 (0,1%)
<b>TOTAL</b>	<b>560 (100,0%)</b>	<b>1.105 (100,0%)</b>	<b>1.665 (100,0%)</b>

<b>Grado de satisfacción con la preparación recibida en la Universidad</b>			
	<b>Hombres</b>	<b>Mujeres</b>	<b>Total 2004/2005</b>
Muy insatisfecho	8 (1,4%)	7 (0,6%)	15 (0,9%)
Bastante insatisfecho	12 (2,1%)	36 (3,3%)	48 (2,9%)
Insatisfecho	64 (11,4%)	115 (10,4%)	179 (10,8%)
Satisfecho	279 (49,8%)	535 (48,4%)	814 (48,9%)
Bastante satisfecho	138 (24,6%)	291 (26,3%)	429 (25,8%)
Muy satisfecho	59 (10,5%)	121 (11,0%)	180 (10,8%)
<b>TOTAL</b>	<b>560 (100,0%)</b>	<b>1.105 (100,0%)</b>	<b>1.665 (100,0%)</b>

<b>Titulados que volverían a cursar estudios en la UAM</b>			
	<b>Hombres</b>	<b>Mujeres</b>	<b>Total 2004/2005</b>
Estudios UAM	523 (93,4%)	1.051 (95,1%)	<b>1.574 (94,5%)</b>

<b>Utilidad de los estudios para encontrar un empleo satisfactorio</b>			
	<b>Hombres</b>	<b>Mujeres</b>	<b>Total 2004/2005</b>
Nada	74 (13,2%)	182 (16,5%)	256 (15,4%)
Poco	114 (20,4%)	263 (23,8%)	377 (22,6%)
Normal	107 (19,1%)	214 (19,4%)	321 (19,3%)
Bastante	182 (32,5%)	242 (21,9%)	424 (25,5%)
Totalmente	82 (14,6%)	204 (18,5%)	286 (17,2%)
Ns/Nc	1 (0,2%)	0 (0,0%)	1 (0,1%)
<b>TOTAL</b>	<b>560 (100,0%)</b>	<b>1.105 (100,0%)</b>	<b>1.665 (100,0%)</b>



Realización de prácticas organizadas desde la Universidad			
	Hombres	Mujeres	Total
Realización 2004/2005 *	321 (57,3%)	804 (72,8%)	<b>1.125 (67,6%)</b>
Realización 2003/2004 *	335 (58,8%)	771 (68,0%)	<b>1.106 (64,9%)</b>
Realización 2002/2003*	272 (48,0%)	645 (60,0%)	<b>917 (55,8%)</b>
<b>2004/2005</b>			
Cooperación Educativa	5 (1,6%)	29 (3,6%)	34 (3,0%)
Gestionadas por la facultad	265 (82,6%)	710 (88,3%)	<b>975 (86,7%)</b>
Gestionadas por COIE	41 (12,8%)	51 (6,3%)	92 (8,2%)
Gestionadas por la FGUAM	9 (2,8%)	11 (1,4%)	20 (1,8%)
Otras	1 (0,3%)	3 (0,4%)	4 (0,4%)
<b>¿Hasta qué punto le ayudaron estas prácticas a encontrar posteriormente un empleo? **</b>			
Nada	22 (6,9%)	76 (9,5%)	98 (8,7%)
Poco	25 (7,8%)	52 (6,5%)	77 (6,8%)
Normal	28 (8,7%)	76 (9,5%)	104 (9,2%)
Bastante	122 (38,0%)	259 (32,2%)	381 (33,9%)
Totalmente	124 (38,6%)	341 (42,4%)	<b>465 (41,3%)</b>

(\*) Porcentajes calculados con respecto al total de titulados encuestados

(\*\*) Porcentajes calculados con respecto al total de titulados que han realizado prácticas

Estancias en el extranjero			
	Hombres	Mujeres	Total
Realización 2004/2005*	168 (30,0%)	331 (30,0%)	<b>499 (30,0%)</b>
Realización 2003/2004*	158 (27,7%)	296 (26,1%)	<b>454 (26,7%)</b>
<b>Programa de estancias**2004/2005</b>			
Otra carrera	1 (0,6%)	0 (0,0%)	1 (0,2%)
<b>Durante la carrera</b>			
Erasmus	58 (34,5%)	137 (41,4%)	195 (39,1%)
Leonardo da Vinci	0 (0,0%)	1 (0,3%)	1 (0,2%)
Otras (mayoritariamente estudio idiomas)	75 (44,6%)	144 (43,5%)	<b>219 (43,9%)</b>
<b>Después de la carrera</b>			
Postgrado	3 (1,8%)	1 (0,3%)	4 (0,8%)
Fulbright	0 (0,0%)	1 (0,3%)	1 (0,2%)
Otras (mayoritariamente estudio idiomas)	31 (18,5%)	47 (14,2%)	78 (15,6%)
<b>¿Hasta qué punto le ha ayudado esta estancia a encontrar posteriormente un empleo? ** 2004/2005</b>			
Nada	9 (5,4%)	15 (4,5%)	24 (4,8%)
Poco	8 (4,8%)	12 (3,6%)	20 (4,0%)
Normal	11 (6,5%)	32 (9,7%)	43 (8,6%)
Bastante	43 (25,6%)	73 (22,1%)	116 (23,2%)
Totalmente	97 (57,7%)	199 (60,1%)	<b>296 (59,3%)</b>

(\*) Porcentajes calculados con respecto al total de titulados encuestados

(\*\*) Porcentajes calculados con respecto al total de titulados que han realizado estancias

Servicios del COIE			
	Hombres	Mujeres	Total
¿Conoce los servicios ofrecidos por el COIE?* 2004/2005	460 (82,1%)	855 (77,4%)	<b>1.315 (79,0%)</b>
¿Conoce los servicios ofrecidos por el COIE?* 2003/2004	494 (86,7%)	939 (82,9%)	<b>1.433 (84,1%)</b>
<b>Servicios utilizados del COIE**2004/2005</b>			
Programa de becas de formación en la UAM	29 (6,3%)	64 (7,5%)	93 (7,1%)
Prácticas en empresas	92 (20,0%)	165 (19,3%)	257 (19,5%)
Bolsa de trabajo	88 (19,1%)	148 (17,3%)	236 (17,9%)
Formación y orientación laboral	8 (1,7%)	27 (3,2%)	35 (2,7%)
Ninguno	243 (52,8%)	451 (52,7%)	694 (52,8%)
<b>¿Estos servicios utilizados le han proporcionado posteriormente utilidad profesional? *** 2004/2005</b>			
Nada	92 (42,4%)	204 (50,5%)	296 (47,7%)
Poco	24 (11,1%)	35 (8,7%)	59 (9,5%)
Normal	28 (12,9%)	38 (9,4%)	66 (10,6%)
Bastante	46 (21,2%)	94 (23,3%)	140 (22,5%)
Totalmente	27 (12,4%)	33 (8,2%)	60 (9,7%)

(\*) Porcentajes calculados con respecto al total de titulados entrevistados

(\*\*) Porcentajes calculados con respecto al total de titulados que conocen los servicios del COIE

(\*\*\*) Porcentajes calculados con respecto al total de titulados que han utilizado algún servicio del COIE

Asociación General de Antiguos Alumnos			
	Hombres	Mujeres	Total
¿Conoce la bolsa de empleo?* 2004/2005	268 (47,9%)	473 (42,8%)	<b>741 (44,5%)</b>
¿Conoce la bolsa de empleo?* 2003/2004	312 (54,7%)	609 (53,8%)	<b>921 (54,1%)</b>
¿Ha utilizado este servicio?** 2004/2005	39 (14,6%)	94 (19,9%)	133 (17,9%)
<b>¿Este servicio utilizado le ha proporcionado posteriormente utilidad profesional? *** 2004/2005</b>			
Nada	35 (89,7%)	81 (86,2%)	116 (87,2%)
Poco	2 (5,1%)	5 (5,3%)	7 (5,3%)
Normal	2 (5,1%)	4 (4,3%)	6 (4,5%)
Bastante	0 (0,0%)	3 (3,2%)	3 (2,3%)
Totalmente	0 (0,0%)	1 (1,1%)	1 (0,8%)

(\*) Porcentajes calculados con respecto al total de titulados entrevistados

(\*\*) Porcentajes calculados con respecto al total de titulados que conocen la bolsa de empleo

(\*\*\*) Porcentajes calculados con respecto al total de titulados que han utilizado la bolsa de empleo

## Formación complementaria por cuenta propia de los titulados

Realización de curso de formación por cuenta de los titulados*			
	Hombres	Mujeres	Total
Realizaron curso 2004/2005	336 (60,0%)	756 (68,4%)	1.092 (65,6%)
Realizaron curso 2003/2004	341 (59,8%)	774 (68,3%)	1.115 (65,5%)
Realizaron curso 2002/2003	353 (62,3%)	775 (72,1%)	1.128 (68,7%)

(\*) Porcentajes calculados con respecto al total de titulados encuestados.

Cuándo realizaron el curso de formación*			
	Hombres	Mujeres	Total 2004/2005
Antes de finalizar la carrera	60 (17,9%)	100 (13,2%)	160 (14,7%)
Después de finalizar carrera	276 (82,1%)	656 (86,8%)	932 (85,3%)

(\*) Porcentajes calculados con respecto al total de titulados que han realizado un curso de formación.

Tipo de curso de formación recibido*			
	Hombres	Mujeres	Total 2004/2005
Master	79 (23,5%)	145 (19,2%)	224 (20,5%)
<b>Curso de especialización</b>			
Duración inferior a un mes	40 (11,9%)	98 (13,0%)	138 (12,6%)
De 1 a 3 meses	73 (21,7%)	189 (25,0%)	262 (24,0%)
De 3 a 6 meses	40 (11,9%)	105 (13,9%)	145 (13,3%)
Superior a 6 meses	104 (31,0%)	218 (28,8%)	322 (29,5%)
NS/NC	0 (0,0%)	1 (0,1%)	1 (0,1%)

(\*) Porcentajes calculados con respecto al total de titulados que han realizado un curso de formación.

Centros en los que ha realizado el curso o cursos			
	Hombres	Mujeres	Total 2004/2005
<b>Centros Públicos</b>			
Universidad	126 (37,5%)	234 (31,0%)	360 (33,0%)
INEM	21 (6,3%)	43 (5,7%)	64 (5,9%)
Otros	77 (22,9%)	231 (30,6%)	308 (28,2%)
<b>Centros Privados</b>			
Instituciones Privadas	112 (33,3%)	248 (32,8%)	360 (33,0%)
<b>TOTAL</b>	336 (100,0%)	756 (100,0%)	1.092 (100,0%)

Motivaciones para realizar curso de formación			
	Hombres	Mujeres	Total 2004/2005
Necesidad de ampliar conocimientos profesionales	189 (56,3%)	457 (60,4%)	646 (59,2%)
Obligatoriedad por parte de su trabajo	29 (8,6%)	57 (7,5%)	86 (7,9%)
Situación de desempleo	22 (6,5%)	70 (9,3%)	92 (8,4%)
Motivaciones personales	96 (28,6%)	172 (22,8%)	268 (24,5%)
<b>TOTAL</b>	336 (100,0%)	756 (100,0%)	1.092 (100,0%)

Grado de utilidad profesional del curso			
	Hombres	Mujeres	Total 2004/2005
Ninguna utilidad	49 (14,6%)	133 (17,6%)	182 (16,7%)
Poca utilidad	24 (7,1%)	58 (7,7%)	82 (7,5%)
Normal	57 (17,0%)	110 (14,6%)	167 (15,3%)
Bastante utilidad	72 (21,4%)	157 (20,8%)	229 (21,0%)
Mucha utilidad	134 (39,9%)	298 (39,4%)	432 (39,6%)
<b>TOTAL</b>	336 (100,0%)	756 (100,0%)	1.092 (100,0%)

### Formación complementaria por cuenta de la empresa

Realizaron curso de formación a cargo de la empresa			
En el primer empleo*			
	Hombres	Mujeres	Total
Realizaron curso 2004/2005	90 (17,1%)	201 (19,8%)	<b>291 (18,9%)</b>
Realizaron curso 2003/2004	93 (17,7%)	190 (18,2%)	<b>283 (18,0%)</b>
Realizaron curso 2002/2003	109 (21,8%)	257 (26,8%)	<b>366 (25,1%)</b>
(*) Porcentajes calculados con respecto al total de titulados que han tenido o tienen un empleo.			
Duración del curso de formación** 2004/2005			
Menos de 1 mes	55 (61,1%)	151 (75,1%)	206 (70,8%)
De 1 a 3 meses	30 (33,3%)	43 (21,4%)	73 (25,1%)
De 3 a 6 meses	3 (3,3%)	2 (1,0%)	5 (1,7%)
Más de 6 meses	2 (2,2%)	5 (2,5%)	7 (2,4%)

(\*\*) Porcentajes calculados con respecto al total de titulados que en el último empleo recibieron curso de formación.

En el último empleo *			
	Hombres	Mujeres	Total
Realizaron curso 2004/2005	86 (20,6%)	150 (18,6%)	<b>236 (19,3%)</b>
Realizaron curso 2003/2004	104 (27,2%)	192 (25,0%)	<b>296 (25,7%)</b>
Realizaron curso 2002/2003	178 (43,5%)	238 (33,6%)	<b>416 (37,2%)</b>
(*) Porcentajes calculados con respecto al total de titulados en el último empleo			
Duración del curso de formación** 2004/2005			
Menos de 1 mes	51 (59,3%)	105 (70,0%)	156 (66,1%)
De 1 a 3 meses	28 (32,6%)	37 (24,7%)	65 (27,5%)
De 3 a 6 meses	3 (3,5%)	3 (2,0%)	6 (2,5%)
Más de 6 meses	4 (4,7%)	5 (3,3%)	9 (3,8%)

(\*\*) Porcentajes calculados con respecto al total de titulados que en el último empleo recibieron curso de formación.

## 8. Situación socioeconómica familiar

Profesión de los padres 2004/2005		
	Padre	Madre
Cuenta Propia Agricultor pequeña explotación	7 (0,4%)	2 (0,1%)
Cuenta Propia Agricultor gran explotación	8 (0,5%)	1 (0,1%)
Autónomo	99 (5,9%)	48 (2,9%)
Cuenta Propia Empresario con 5 empleados o menos	60 (3,6%)	25 (1,5%)
Cuenta Propia Empresario con 6 empleados o más	55 (3,3%)	16 (1,0%)
Profesionales por cuenta propia	26 (1,6%)	18 (1,1%)
Cuenta Ajena Directivos responsables de 5 o menos	19 (1,1%)	3 (0,2%)
Cuenta Ajena Directivos responsables de 6 o más	196 (11,8%)	25 (1,5%)
Cuenta Ajena Profesional o técnico asalariado	484 (29,1%)	337 (20,2%)
Cuenta Ajena Ayudante de Profesional o Técnico Asalariado	84 (5,0%)	93 (5,6%)
Cuenta Ajena Mando Intermedio	49 (2,9%)	17 (1,0%)
Cuenta Ajena Empleados con trabajo en oficina	234 (14,1%)	268 (16,1%)
Cuenta Ajena Empleados con trabajo fuera de oficina	46 (2,8%)	24 (1,4%)
Cuenta Ajena Trabajador Manual cualificado	180 (10,8%)	56 (3,4%)
Cuenta Ajena Trabajador Manual no cualificado	59 (3,5%)	24 (1,4%)
Labores del hogar	4 (0,2%)	673 (40,4%)
NS/NC	55 (3,3%)	35 (2,1%)
<b>TOTAL</b>	1.665 (100,0%)	1.665 (100,0%)

Nivel de estudios del sustentador principal de la familia 2004/2005		
	Padre	Madre
Ningún estudio	42 (2,5%)	58 (3,5%)
Estudios terminados a los 14-15 años sin estudios posteriores	436 (26,2%)	539 (32,4%)
Estudios terminados a los 16 -19 años sin estudios posteriores	370 (22,2%)	477 (28,6%)
Estudios posteriores a los 19 años sin ser estudios universitarios superiores o estudios universitarios sin terminar	187 (11,2%)	233 (14,0%)
Estudios universitarios terminados	567 (34,1%)	311 (18,7%)
NS/NC	63 (3,8%)	47 (2,8%)
<b>TOTAL</b>	1.665 (100,0%)	1.665 (100%)

# **TABLAS COMPARATIVAS ENTRE TITULACIONES**

**TABLA 1. Universo y muestra tomada como referencia de quienes acabaron la carrera en el curso 2004/2005**

(Trabajo de campo Octubre 2006 - Marzo 2007)

Carrera cursada	Universo (Nº)	Muestra Real Válida	
		Nº Personas entrevistadas	Error muestral (+/-)%
Físicas	133	51	11,1
Biológicas	184	70	9,4
Químicas	184	70	9,4
Bioquímica	64	26	15,2
Ing.Téc.Industrial.Esp.: Química Industrial	45	21	16,1
Matemáticas	85	32	13,9
Ciencia y Tecnología de los Alimentos	57	25	15,1
Ciencias Ambientales	151	58	10,3
Nutrición y Dietética	78	33	13,3
Ingeniería Informática	167	65	9,7
Economía	248	95	8,1
Admón. y Dirección Empresas	331	131	6,8
Investigación y Técnicas de Mercado	54	21	17,6
Turismo	102	39	12,7
Filología Francesa	10	6	27,2
Filología Inglesa	71	27	15,3
Filología Árabe	9	4	39,5
Filología Clásica	3	3	0,0
Filología Hispánica	47	18	18,8
Lingüística	6	4	31,6
Filosofía	43	16	19,7
Historia	110	45	11,5
Geografía	35	13	21,9
Historia del Arte	115	44	12,0
Antro. Social y Cultural	26	12	21,6
Historia y Ciencias de la Música	24	16	14,7
Estudios de Asia Oriental	11	7	23,9
Derecho	303	117	7,3
CC. Política y de la Administración	31	18	15,5
Maestro en Educación Física	69	27	15,1
Maestro en Educación Musical	50	19	18,3
Maestro en Educación Infantil	143	55	10,6
Maestro en Lengua Extranjera	32	13	21,7
Maestro en Educación Primaria	113	46	11,4
Maestro en Educación Especial	61	24	16,0
Maestro en Audición y Lenguaje	41	17	18,8
Psicopedagogía	43	18	18,2
Cc. Actividad Física y Deporte	52	21	17,0
Psicología	367	139	6,7
Medicina	184	70	9,4
Enfermería	312	118	7,3
Fisioterapia	16	11	17,4
<b>Total licenciados</b>	<b>4.210</b>	<b>1.665</b>	<b>1,9</b>

Fuente: Observatorio de Empleo en la UAM, Mayo 2007

**TABLA 2. Titulados que habiendo acabado la carrera, han tenido o tienen un empleo o más\* (Valores absolutos y porcentajes)**  
(Trabajo de campo Octubre 2006 - Marzo 2007)

Carrera cursada	Total 04/05	Total 03/04	Total 02/03
Físicas	43 (84,3%)	53 (89,8%)	42 (77,8%)
Biológicas	64 (91,4%)	57 (85,1%)	88 (77,9%)
Químicas	66 (94,3%)	67 (87,0%)	77 (91,7%)
Bioquímica	22 (84,6%)	18 (85,7%)	7 (38,9%)
Ing.Téc.Industrial.Esp.: Química Industrial	21 (100,0%)	18 (94,7%)	7 (77,8%)
Matemáticas	29 (90,6%)	29 (87,9%)	25 (86,2%)
Ciencia y Tecnología de los Alimentos	24 (96,0%)	15 (83,3%)	14 (100,0%)
Ciencias Ambientales	55 (94,8%)	57 (87,7%)	54 (88,5%)
Nutrición y Dietética	27 (81,8%)	14 (77,8%)	(¡!)
Ingeniería Informática	62 (95,4%)	56 (96,6%)	49 (94,2%)
Economía	95 (100,0%)	83 (97,6%)	98 (99,0%)
Admón. y Dirección Empresas	130 (99,2%)	124 (99,2%)	116 (95,9%)
Investigación y Técnicas de Mercado	21 (100,0%)	21 (100,0%)	25 (100,0%)
Turismo	39 (100,0%)	44 (100,0%)	36 (90,0%)
Filología Francesa	Muestra < 10	Muestra < 10	8 (88,9%)
Filología Inglesa	27 (100,0%)	39 (95,1%)	37 (86,0%)
Filología Árabe	Muestra < 10	6 (85,7%)	12 (100,0%)
Filología Clásica	Muestra < 10	5 (83,3%)	6 (75,0%)
Filología Hispánica	15 (83,3%)	23 (88,5%)	30 (83,3%)
Lingüística	Muestra < 10	Muestra < 10	Muestra < 10
Filosofía	15 (93,8%)	20 (87,0%)	26 (96,3%)
Historia	44 (97,8%)	54 (84,4%)	44 (89,8%)
Geografía	12 (92,3%)	15 (93,8%)	25 (100,0%)
Historia del Arte	39 (88,6%)	55 (93,2%)	51 (91,1%)
Antro. Social y Cultural	12 (100,0%)	14 (100,0%)	16 (100,0%)
Historia y Ciencias de la Música	16 (100,0%)	9 (90,0%)	8 (100,0%)
Estudios de Asia Oriental	Muestra < 10	(+)	(+)
Derecho	96 (82,1%)	128 (87,1%)	106 (74,1%)
CC. Política y de la Administración	13 (72,2%)	6 (75,0%)	7 (77,8%)
Maestro en Educación Física	24 (88,9%)	17 (89,5%)	15 (88,2%)
Maestro en Educación Musical	14 (73,7%)	20 (100,0%)	15 (75,0%)
Maestro en Educación Infantil	47 (85,5%)	54 (93,1%)	59 (90,8%)
Maestro en Lengua Extranjera	11 (84,6%)	15 (100,0%)	12 (85,7%)
Maestro en Educación Primaria	42 (91,3%)	43 (93,5%)	35 (79,5%)
Maestro en Educación Especial	20 (83,3%)	16 (84,2%)	(¡!)
Maestro en Audición y Lenguaje	14 (82,4%)	14 (82,4%)	(¡!)
Psicopedagogía	18 (100,0%)	15 (93,8%)	(¡!)
Cc. Actividad Física y Deporte	21 (100,0%)	14 (100,0%)	16 (100,0%)
Psicología	127 (91,4%)	124 (91,2%)	107 (95,5%)
Medicina	68 (97,1%)	62 (93,9%)	66 (90,4%)
Enfermería	118 (100,0%)	125 (99,2%)	111 (100,0%)
Fisioterapia	11 (100,0%)	14 (100,0%)	6 (85,7%)
<b>Total licenciados</b>	<b>1.541 (92,6%)</b>	<b>1.568 (92,1%)</b>	<b>1.459 (88,9%)</b>

(\*) Por tasa de colocación se entiende el porcentaje de quienes han tenido o tienen un empleo, en relación con el conjunto de quienes finalizaron la carrera.

(+) Carrera cuya primera promoción fue la correspondiente al curso 04/05

(¡!) Carreras cuya primera promoción fue la correspondiente al curso 03/04

Fuente: Observatorio de Empleo en la UAM, Mayo 2007



**TABLA 3. Titulados que habiendo acabado la carrera, tienen empleo en la actualidad\* (Valores absolutos y porcentajes)**  
(Trabajo de campo Octubre 2006 - Marzo 2007)

Carrera cursada	Total 04/05	Total 03/04	Total 02/03
Físicas	35 (68,6%)	30 (50,8%)	32 (59,3%)
Biológicas	52 (74,3%)	37 (55,2%)	58 (51,3%)
Químicas	50 (71,4%)	45 (58,4%)	52 (61,9%)
Bioquímica	15 (57,7%)	10 (47,6%)	3 (16,7%)
Ing.Téc.Industrial.Esp.: Química Industrial	21 (100,0%)	16 (84,2%)	3 (33,3%)
Matemáticas	22 (68,8%)	22 (66,7%)	23 (79,3%)
Ciencia y Tecnología de los Alimentos	19 (76,0%)	13 (72,2%)	9 (64,3%)
Ciencias Ambientales	46 (79,3%)	34 (52,3%)	38 (62,3%)
Nutrición y Dietética	17 (51,5%)	9 (50,0%)	(¡!)
Ingeniería Informática	57 (87,7%)	49 (84,5%)	38 (73,1%)
Economía	78 (82,1%)	73 (85,9%)	63 (63,6%)
Admón. y Dirección Empresas	117 (89,3%)	99 (79,2%)	86 (71,1%)
Investigación y Técnicas de Mercado	20 (95,2%)	19 (90,5%)	19 (76,0%)
Turismo	31 (79,5%)	35 (79,5%)	21 (52,5%)
Filología Francesa	Muestra < 10	Muestra < 10	6 (66,7%)
Filología Inglesa	24 (88,9%)	28 (68,3%)	28 (65,1%)
Filología Árabe	Muestra < 10	4 (57,1%)	10 (83,3%)
Filología Clásica	Muestra < 10	5 (83,3%)	4 (50,0%)
Filología Hispánica	10 (55,6%)	17 (65,4%)	24 (66,7%)
Lingüística	Muestra < 10	Muestra < 10	Muestra < 10
Filosofía	11 (68,8%)	12 (52,2%)	16 (59,3%)
Historia	31 (68,9%)	27 (42,2%)	31 (63,3%)
Geografía	9 (69,2%)	14 (87,5%)	17 (68,0%)
Historia del Arte	30 (68,2%)	35 (59,3%)	36 (64,3%)
Antro. Social y Cultural	11 (91,7%)	11 (78,6%)	12 (75,0%)
Historia y Ciencias de la Música	12 (75,0%)	8 (80,0%)	7 (87,5%)
Estudios de Asia Oriental	Muestra < 10	(+)	(+)
Derecho	66 (56,4%)	95 (64,6%)	67 (46,9%)
CC. Política y de la Administración	8 (44,4%)	5 (62,5%)	5 (55,6%)
Maestro en Educación Física	17 (63,0%)	16 (84,2%)	12 (70,6%)
Maestro en Educación Musical	11 (57,9%)	14 (70,0%)	11 (55,0%)
Maestro en Educación Infantil	30 (54,5%)	40 (69,0%)	36 (55,4%)
Maestro en Lengua Extranjera	10 (76,9%)	13 (86,7%)	9 (64,3%)
Maestro en Educación Primaria	33 (71,7%)	31 (67,4%)	21 (47,7%)
Maestro en Educación Especial	13 (54,2%)	11 (57,9%)	(¡!)
Maestro en Audición y Lenguaje	8 (47,1%)	12 (70,6%)	(¡!)
Psicopedagogía	9 (50,0%)	9 (56,3%)	(¡!)
Cc. Actividad Física y Deporte	20 (95,2%)	14 (100,0%)	14 (87,5%)
Psicología	104 (74,8%)	83 (61,0%)	82 (73,2%)
Medicina	65 (92,9%)	61 (92,4%)	65 (89,0%)
Enfermería	105 (89,0%)	113 (89,7%)	97 (87,4%)
Fisioterapia	10 (90,9%)	13 (92,9%)	6 (85,7%)
<b>Total licenciados</b>	<b>1.242 (74,6%)</b>	<b>1.185 (69,6%)</b>	<b>1.064 (64,8%)</b>

(\*) Por tasa de permanencia en el empleo se entiende el porcentaje de quienes tienen un empleo, en la fecha de la entrevista, en relación al conjunto de quienes finalizaron la carrera (activos e inactivos)

(+) Carrera cuya primera promoción fue la correspondiente al curso 04/05

(¡!) Carreras cuya primera promoción fue la correspondiente al curso 03/04

Fuente: Observatorio de Empleo en la UAM, Mayo 2007

**TABLA 4. Situación actual de los titulados del curso 2004/2005 (Valores absolutos y porcentajes) (Trabajo de campo Octubre 2006 - Marzo 2007)**

Carrera cursada	Trabajando en la actualidad	Estudiando	Trabajando sin contrato	En paro
Físicas	35 (68,6%)	8 (15,7%)	2 (3,9%)	6 (11,8%)
Biológicas	52 (74,3%)	11 (15,7%)	1 (1,4%)	6 (8,6%)
Químicas	50 (71,4%)	10 (14,3%)	2 (2,9%)	8 (11,4%)
Bioquímica	15 (57,7%)	9 (34,6%)	0 (0,0%)	2 (7,7%)
Ing.Téc.Industrial.Esp.: Química Industrial	21 (100,0%)	0 (0,0%)	0 (0,0%)	0 (0,0%)
Matemáticas	22 (68,8%)	8 (25,0%)	0 (0,0%)	2 (6,3%)
Ciencia y Tecnología de los Alimentos	19 (76,0%)	2 (8,0%)	2 (8,0%)	2 (8,0%)
Ciencias Ambientales	46 (79,3%)	9 (15,5%)	0 (0,0%)	3 (5,2%)
Nutrición y Dietética	17 (51,5%)	12 (36,4%)	0 (0,0%)	4 (12,1%)
Ingeniería Informática	57 (87,7%)	6 (9,2%)	1 (1,6%)	1 (1,6%)
Economía	78 (82,1%)	12 (12,6%)	1 (1,1%)	4 (4,2%)
Admón. y Dirección Empresas	117 (89,3%)	11 (8,4%)	0 (0,0%)	3 (2,3%)
Investigación y Técn. de Mercado	20 (95,2%)	1 (4,8%)	0 (0,0%)	0 (0,0%)
Turismo	31 (79,5%)	7 (17,9%)	0 (0,0%)	1 (2,6%)
Filología Francesa	Muestra < 10			
Filología Inglesa	24 (88,9%)	3 (11,1%)	0 (0,0%)	0 (0,0%)
Filología Árabe	Muestra < 10			
Filología Clásica	Muestra < 10			
Filología Hispánica	10 (55,6%)	7 (38,9%)	0 (0,0%)	1 (5,6%)
Lingüística	Muestra < 10			
Filosofía	11 (68,8%)	3 (18,8%)	1 (6,3%)	1 (6,3%)
Historia (1 persona jubilada)	31 (68,9%)	9 (20,0%)	2 (4,4%)	2 (4,4%)
Geografía	9 (69,2%)	3 (23,1%)	0 (0,0%)	1 (7,7%)
Historia del Arte	30 (68,2%)	10 (22,7%)	2 (4,5%)	2 (4,5%)
Antro. Social y Cultural	11 (91,7%)	0 (0,0%)	1 (8,3%)	0 (0,0%)
Historia y Ciencias de la Música	12 (75,0%)	2 (12,5%)	1 (6,3%)	1 (6,3%)
Estudios de Asia Oriental	Muestra < 10			
Derecho	66 (56,4%)	37 (31,6%)	9 (7,7%)	5 (4,3%)
CC. Política y de Administración	8 (44,4%)	10 (55,6%)	0 (0,0%)	0 (0,0%)
Maestro en Educación Física	17 (63,0%)	6 (22,2%)	3 (11,1%)	1 (3,6%)
Maestro en Educación Musical	11 (57,9%)	3 (15,8%)	5 (26,3%)	0 (0,0%)
Maestro en Educación Infantil	30 (54,5%)	20 (36,4%)	5 (9,1%)	0 (0,0%)
Maestro en Lengua Extranjera	10 (76,9%)	1 (7,7%)	2 (15,4%)	0 (0,0%)
Maestro en Educación Primaria	33 (71,7%)	8 (17,4%)	4 (8,7%)	1 (2,2%)
Maestro en Educación Especial	13 (54,2%)	7 (29,2%)	2 (8,3%)	2 (8,3%)
Maestro en Audición y Lenguaje	8 (47,1%)	6 (35,3%)	3 (17,6%)	0 (0,0%)
Psicopedagogía	9 (50,0%)	6 (33,3%)	1 (5,6%)	2 (11,1%)
Cc. Actividad Física y Deporte	20 (95,2%)	1 (4,8%)	0 (0,0%)	0 (0,0%)
Psicología	104 (74,8%)	25 (18,0%)	2 (1,4%)	8 (5,8%)
Medicina	65 (92,9%)	4 (5,7%)	1 (1,4%)	0 (0,0%)
Enfermería	105 (89,0%)	6 (5,1%)	0 (0,0%)	7 (5,9%)
Fisioterapia	10 (90,9%)	1 (9,1%)	0 (0,0%)	0 (0,0%)
<b>Total licenciados 2004/2005</b>	<b>1.242 (74,6%)</b>	<b>289 (17,4%)</b>	<b>54 (3,2%)</b>	<b>78 (4,7%)</b>
<b>Total licenciados 2003/2004</b>	<b>1.185 (69,6%)</b>	<b>350 (20,6%)</b>	<b>37 (2,2%)</b>	<b>130 (7,6%)</b>
<b>Total licenciados 2002/2003</b>	<b>1.064 (64,8%)</b>	<b>351 (21,4%)</b>	<b>39 (2,4%)</b>	<b>188 (11,4%)</b>

Fuente: Observatorio de Empleo en la UAM, Mayo 2007

**TABLA 5. Titulados desempleados (\*) que habiendo acabado la carrera, se encuentran en paro en la actualidad (Valores absolutos y porcentajes\*\*)**  
(Trabajo de campo Octubre 2006 - Marzo 2007)

Carrera cursada	Total 04/05	Total 03/04	Total 02/03
Físicas	6 (11,8%)	5 (8,5%)	8 (14,8%)
Biológicas	6 (8,6%)	6 (8,9%)	18 (15,9%)
Químicas	8 (11,4%)	3 (3,9%)	14 (16,7%)
Bioquímica	2 (7,7%)	1 (4,8%)	3 (16,7%)
Ing.Téc.Industrial.Esp.: Química Industrial	0 (0,0%)	0 (0,0%)	1 (11,1%)
Matemáticas	2 (6,3%)	3 (9,1%)	1 (3,4%)
Ciencia y Tecnología de los Alimentos	2 (8,0%)	1 (5,5%)	3 (21,4%)
Ciencias Ambientales	3 (5,2%)	11 (16,9%)	5 (8,2%)
Ingeniería Informática	4 (12,1%)	2 (11,1%)	3 (5,8%)
Nutrición y Dietética	1 (1,6%)	2 (3,4%)	(¡!)
Economía	4 (4,2%)	3 (3,5%)	12 (12,1%)
Admón. y Dirección Empresas	3 (2,3%)	9 (7,2%)	10 (8,3%)
Investigación y Técnicas de Mercado	0 (0,0%)	1 (4,7%)	4 (16,0%)
Turismo	1 (2,6%)	4 (9,1%)	4 (10,0%)
Filología Francesa	Muestra < 10	Muestra < 10	3 (33,3%)
Filología Inglesa	0 (0,0%)	5 (12,2%)	7 (16,3%)
Filología Árabe	Muestra < 10	1 (14,3%)	0 (0,0%)
Filología Clásica	Muestra < 10	0 (0,0%)	1 (12,5%)
Filología Hispánica	1 (5,6%)	0 (0,0%)	6 (16,7%)
Lingüística	Muestra < 10	Muestra < 10	Muestra < 10
Filosofía	1 (6,3%)	3 (13,0%)	5 (18,5%)
Historia	2 (4,4%)	6 (9,4%)	7 (14,3%)
Geografía	1 (7,7%)	0 (0,0%)	5 (20,0%)
Historia del Arte	2 (4,5%)	6 (10,2%)	8 (14,3%)
Antro. Social y Cultural	0 (0,0%)	1 (7,1%)	3 (18,8%)
Historia y Ciencias de la Música	1 (6,3%)	1 (10,0%)	0 (0,0%)
Estudios de Asia Oriental	Muestra < 10	(+)	(+)
Derecho	5 (4,3%)	13 (8,8%)	10 (7,0%)
CC. Política y de Administración	0 (0,0%)	0 (0,0%)	0 (0,0%)
Maestro en Ed. Física	1 (3,6%)	0 (0,0%)	2 (11,8%)
Maestro en Ed. Musical	0 (0,0%)	3 (15,0%)	1 (5,0%)
Maestro en Ed. Infantil	0 (0,0%)	5 (8,6%)	4 (6,1%)
Maestro en Lengua Extranjera	0 (0,0%)	1 (6,7%)	1 (7,1%)
Maestro en Ed. Primaria	1 (2,2%)	2 (4,3%)	7 (15,9%)
Maestro en Educación Especial	2 (8,3%)	3 (15,8%)	(¡!)
Maestro Audición y Lenguaje	0 (0,0%)	2 (11,8%)	(¡!)
Psicopedagogía	2 (11,1%)	2 (12,5%)	(¡!)
Cc. Actividad Física y Deporte	0 (0,0%)	0 (0,0%)	0 (0,0%)
Psicología	8 (5,8%)	16 (11,8%)	13 (11,6%)
Medicina	0 (0,0%)	2 (3,0%)	8 (11,0%)
Enfermería	7 (5,9%)	6 (4,8%)	10 (9,0%)
Fisioterapia	0 (0,0%)	1 (7,1%)	1 (14,3%)
<b>Total licenciados</b>	<b>78 (4,7%)</b>	<b>130 (7,6%)</b>	<b>188 (11,4%)</b>

(\*) Desempleado es aquel que no tiene empleo, lo que incluye a los que trabajan sin contrato.

(\*\*) Porcentajes calculados con respecto al total de titulados encuestados

(+) Carrera cuya primera promoción fue la correspondiente al curso 04/05

(¡!) Carreras cuya primera promoción fue la correspondiente al curso 03/04

Fuente: Observatorio de Empleo en la UAM, Mayo 2007

**TABLA 6. Titulados desempleados (\*) que habiendo acabado la carrera, en la actualidad trabajan sin contrato (Valores absolutos y porcentajes\*\*)**  
(Trabajo de campo Octubre 2006 - Marzo 2007)

Carrera cursada	Total 04/05	Total 03/04	Total 02/03
Físicas	2 (3,9%)	0 (0,0%)	4 (7,4%)
Biológicas	1 (1,4%)	1 (1,5%)	9 (8,0%)
Químicas	2 (2,9%)	4 (5,2%)	5 (5,9%)
Bioquímica	0 (0,0%)	0 (0,0%)	0 (0,0%)
Ing.Téc.Industrial.Esp.: Química Industrial	0 (0,0%)	0 (0,0%)	0 (0,0%)
Matemáticas	0 (0,0%)	0 (0,0%)	0 (0,0%)
Ciencia y Tecnología de los Alimentos	2 (8,0%)	0 (0,0%)	0 (0,0%)
Ciencias Ambientales	0 (0,0%)	0 (0,0%)	3 (4,9%)
Nutrición y Dietética	0 (0,0%)	0 (0,0%)	(¡!)
Ingeniería Informática	1 (1,6%)	0 (0,0%)	0 (0,0%)
Economía	1 (1,1%)	0 (0,0%)	0 (0,0%)
Admón. y Dirección Empresas	0 (0,0%)	0 (0,0%)	2 (1,6%)
Investigación y Técnicas de Mercado	0 (0,0%)	0 (0,0%)	0 (0,0%)
Turismo	0 (0,0%)	0 (0,0%)	0 (0,0%)
Filología Francesa	Muestra < 10	Muestra < 10	0 (0,0%)
Filología Inglesa	0 (0,0%)	2 (4,9%)	2 (4,6%)
Filología Árabe	Muestra < 10	0 (0,0%)	1 (8,3%)
Filología Clásica	Muestra < 10	0 (0,0%)	0 (0,0%)
Filología Hispánica	0 (0,0%)	0 (0,0%)	2 (5,5%)
Lingüística	Muestra < 10	Muestra < 10	Muestra < 10
Filosofía	1 (6,3%)	2 (8,7%)	2 (7,4%)
Historia	2 (4,4%)	1 (1,6%)	2 (4,1%)
Geografía	0 (0,0%)	0 (0,0%)	0 (0,0%)
Historia del Arte	2 (4,5%)	1 (1,7%)	0 (0,0%)
Antro. Social y Cultural	1 (8,3%)	0 (0,0%)	0 (0,0%)
Historia y Ciencias de la Música	1 (6,3%)	0 (0,0%)	0 (0,0%)
Estudios de Asia Oriental	Muestra < 10	(+)	(+)
Derecho	9 (7,7%)	3 (2,0%)	1 (0,7%)
CC. Política y de la Administración	0 (0,0%)	0 (0,0%)	0 (0,0%)
Maestro en Educación Física	3 (11,1%)	2 (10,5%)	0 (0,0%)
Maestro en Educación Musical	5 (26,3%)	1 (5,0%)	1 (5,0%)
Maestro en Educación Infantil	5 (9,1%)	5 (8,6%)	0 (0,0%)
Maestro en Lengua Extranjera	2 (15,4%)	1 (6,7%)	0 (0,0%)
Maestro en Educación Primaria	4 (8,7%)	6 (13,0%)	2 (4,5%)
Maestro en Educación Especial	2 (8,3%)	0 (0,0%)	(¡!)
Maestro en Audición y Lenguaje	3 (17,6%)	1 (5,9%)	(¡!)
Psicopedagogía	1 (5,6%)	2 (12,5%)	(¡!)
Cc. Actividad Física y Deporte	0 (0,0%)	0 (0,0%)	0 (0,0%)
Psicología	2 (1,4%)	5 (3,7%)	3 (2,7%)
Medicina	1 (1,4%)	0 (0,0%)	0 (0,0%)
Enfermería	0 (0,0%)	0 (0,0%)	0 (0,0%)
Fisioterapia	0 (0,0%)	0 (0,0%)	0 (0,0%)
<b>Total licenciados</b>	<b>54 (3,2%)</b>	<b>37 (2,2%)</b>	<b>39 (2,4%)</b>

(\*) Desempleado es aquel que no tiene empleo, lo que incluye a los que trabajan sin contrato.

(\*\*) Porcentajes calculados con respecto al total de titulados encuestados

(+) Carrera cuya primera promoción fue la correspondiente al curso 04/05

(¡!) Carreras cuya primera promoción fue la correspondiente al curso 03/04

Fuente: Observatorio de Empleo en la UAM, Mayo 2007

**TABLA 7. Titulados desempleados (\*) que habiendo acabado la carrera, en la actualidad se encuentran estudiando (Valores absolutos y porcentajes\*\*)**  
(Trabajo de campo Octubre 2006 - Marzo 2007)

Carrera cursada	Total 04/05	Total 03/04	Total 02/03
Físicas	8 (15,7%)	24 (40,7%)	10 (18,5%)
Biológicas	11 (15,7%)	23 (34,3%)	28 (24,8%)
Químicas	10 (14,3%)	25 (32,5%)	13 (15,5%)
Bioquímica	9 (34,6%)	10 (47,6%)	12 (66,7%)
Ing. Téc. Industrial. Esp.: Química Industrial	0 (0,0%)	3 (15,8%)	5 (55,5%)
Matemáticas	8 (25,0%)	8 (24,2%)	5 (17,2%)
Ciencia y Tecnología de los Alimentos	2 (8,0%)	4 (22,2%)	2 (14,3%)
Ciencias Ambientales	9 (15,5%)	20 (30,8%)	15 (24,6%)
Nutrición y Dietética	12 (36,4%)	7 (38,9%)	(¡!)
Ingeniería Informática	6 (9,2%)	7 (12,1%)	11 (21,1%)
Economía	12 (12,6%)	9 (10,6%)	24 (24,2%)
Admón. y Dirección Empresas	11 (8,4%)	17 (13,6%)	23 (19,0%)
Investigación y Técnicas de Mercado	1 (4,8%)	1 (4,7%)	2 (8,0%)
Turismo	7 (17,9%)	5 (11,4%)	15 (37,5%)
Filología Francesa	Muestra < 10	Muestra < 10	0 (0,0%)
Filología Inglesa	3 (11,1%)	6 (14,6%)	6 (13,9%)
Filología Árabe	Muestra < 10	2 (28,6%)	1 (8,3%)
Filología Clásica	Muestra < 10	1 (16,7%)	3 (37,5%)
Filología Hispánica	7 (38,9%)	9 (34,6%)	4 (11,1%)
Lingüística	Muestra < 10	Muestra < 10	Muestra < 10
Filosofía	3 (18,8%)	6 (26,1%)	4 (14,8%)
Historia	9 (20,0%)	30 (46,9%)	9 (18,4%)
Geografía	3 (23,1%)	2 (12,5%)	3 (12,0%)
Historia del Arte	10 (22,7%)	17 (28,8%)	12 (21,4%)
Antro. Social y Cultural	0 (0,0%)	2 (14,3%)	1 (6,3%)
Historia y Ciencias de la Música	2 (12,5%)	1 (10,0%)	1 (12,5%)
Estudios de Asia Oriental	Muestra < 10	(+)	(+)
Derecho	37 (31,6%)	36 (24,5%)	65 (45,5%)
CC. Política y de la Administración	10 (55,6%)	3 (37,5%)	4 (44,4%)
Maestro en Educación Física	6 (22,2%)	1 (5,3%)	3 (17,6%)
Maestro en Educación Musical	3 (15,8%)	2 (10,0%)	7 (35,0%)
Maestro en Educación Infantil	20 (36,4%)	8 (13,8%)	25 (38,5%)
Maestro en Lengua Extranjera	1 (7,7%)	0 (0,0%)	4 (28,6%)
Maestro en Educación Primaria	8 (17,4%)	6 (13,0%)	14 (31,8%)
Maestro en Educación Especial	7 (29,2%)	5 (26,3%)	(¡!)
Maestro en Audición y Lenguaje	6 (35,3%)	2 (11,8%)	(¡!)
Psicopedagogía	6 (33,3%)	3 (18,8%)	(¡!)
Cc. Actividad Física y Deporte	1 (4,8%)	0 (0,0%)	2 (12,5%)
Psicología	25 (18,0%)	32 (23,5%)	14 (12,5%)
Medicina	4 (5,7%)	3 (4,5%)	0 (0,0%)
Enfermería	6 (5,1%)	7 (5,5%)	4 (3,6%)
Fisioterapia	1 (9,1%)	0 (0,0%)	0 (0,0%)
<b>Total licenciados</b>	<b>289 (17,4%)</b>	<b>350 (20,6%)</b>	<b>351 (21,4%)</b>

(\*) Desempleado es aquel que no tiene empleo, lo que incluye a los que trabajan sin contrato.

(\*\*) Porcentajes calculados con respecto al total de titulados encuestados

(+) Carrera cuya primera promoción fue la correspondiente al curso 04/05

(¡!) Carreras cuya primera promoción fue la correspondiente al curso 03/04

Fuente: Observatorio de Empleo en la UAM, Mayo 2007

**TABLA 8. Titulados que habiendo acabado la carrera, no han tenido ningún empleo\* (Valores absolutos y porcentajes\*\*)**  
(Trabajo de campo Octubre 2006 - Marzo 2007)

Carrera cursada	Total 04/05	Total 03/04	Total 02/03
Físicas	8 (15,7%)	6 (10,2%)	12 (22,2%)
Biológicas	6 (8,6%)	10 (14,9%)	25 (22,1%)
Químicas	4 (5,7%)	10 (13,0%)	7 (8,3%)
Bioquímica	4 (15,4%)	3 (14,3%)	11 (61,1%)
Ing.Téc.Industrial.Esp.: Química Industrial	No existen casos	1 (5,3%)	2 (22,2%)
Matemáticas	3 (9,4%)	4 (12,1%)	4 (13,8%)
Ciencia y Tecnología de los Alimentos	1 (4,0%)	3 (16,7%)	No existen casos
Ciencias Ambientales	3 (5,2%)	8 (12,3%)	7 (11,5%)
Nutrición y Dietética	6 (18,2%)	4 (22,2%)	(¡!)
Ingeniería Informática	3 (4,6%)	2 (3,4%)	3 (5,8%)
Economía	No existen casos	2 (2,4%)	1 (1,0%)
Admón. y Dirección Empresas	1 (0,8%)	1 (0,8%)	5 (4,1%)
Inv. y Téc de Mercado	No existen casos	No existen casos	No existen casos
Turismo	No existen casos	No existen casos	4 (10,0%)
Filología Francesa	Muestra < 10	Muestra < 10	1 (11,1%)
Filología Inglesa	No existen casos	2 (4,9%)	6 (14,0%)
Filología Árabe	Muestra < 10	1 (14,3%)	No existen casos
Filología Clásica	Muestra < 10	1 (16,7%)	2 (25,0%)
Filología Hispánica	3 (16,7%)	3 (11,5%)	6 (16,7%)
Lingüística	Muestra < 10	Muestra < 10	Muestra < 10
Filosofía	1 (6,3%)	3 (13,0%)	1 (3,7%)
Historia	1 (2,2%)	10 (15,6%)	5 (10,2%)
Geografía	1 (7,7%)	1 (6,3%)	No existen casos
Historia del Arte	5 (11,4%)	4 (6,8%)	5 (8,9%)
Antro. Social y Cultural	No existen casos	No existen casos	No existen casos
Historia y Cienc. Música	No existen casos	1 (10,0%)	No existen casos
Estudios de Asia Oriental	Muestra < 10	(+)	(+)
Derecho	21 (17,9%)	19 (12,9%)	37 (25,9%)
CC. Política y de la Administración	5 (27,8%)	2 (25,0%)	2 (22,2%)
Maestro en Ed. Física	3 (11,1%)	2 (10,5%)	2 (11,8%)
Maestro en Ed. Musical	5 (26,3%)	No existen casos	5 (25,0%)
Maestro en Ed. Infantil	8 (14,5%)	4 (6,9%)	6 (9,2%)
Maestro en Lengua Extranjera	2 (15,4%)	No existen casos	2 (14,3%)
Maestro en Ed. Primaria	4 (8,7%)	3 (6,5%)	9 (20,5%)
Maestro en Ed. Especial	4 (16,7%)	3 (15,8%)	(¡!)
Maestro en Audición y Lenguaje	3 (17,6%)	3 (17,6%)	(¡!)
Psicopedagogía	No existen casos	1 (6,3%)	(¡!)
Cc. Act. Física y Deporte	No existen casos	No existen casos	No existen casos
Psicología	12 (8,6%)	12 (8,8%)	5 (4,5%)
Medicina	2 (2,9%)	4 (6,1%)	7 (9,6%)
Enfermería	No existen casos	1 (0,8%)	No existen casos
Fisioterapia	No existen casos	No existen casos	1 (14,3%)
<b>Total licenciados</b>	<b>124 (7,4%)</b>	<b>135 (7,9%)</b>	<b>183 (11,1%)</b>

(\*) Por empleo se entiende la existencia de un contrato temporal, parcial, autónomo o beca.

(\*\*) Porcentajes calculados con respecto al total de titulados encuestados.

(+) Carrera cuya primera promoción fue la correspondiente al curso 04/05

(¡!) Carreras cuya primera promoción fue la correspondiente al curso 03/04

Fuente: Observatorio de Empleo en la UAM, Mayo 2007

**TABLA 9. Circunstancias que rodean la situación de desempleado (\*). Causas de no haber trabajado (Valores absolutos y porcentajes\*\*). Titulados 2004/2005**  
(Trabajo de campo Octubre 2006 - Marzo 2007)

Carrera cursada	No ha buscado	Ha buscado pero lo que ha encontrado no le satisfacía	Ha buscado y ha encontrado un trabajo, pero sin contrato	Ha buscado y no ha encontrado ningún tipo de trabajo
Físicas	5 (62,5%)	0 (0,0%)	3 (37,5%)	0 (0,0%)
Biológicas	2 (33,3%)	0 (0,0%)	4 (66,7%)	0 (0,0%)
Químicas	3 (75,0%)	0 (0,0%)	0 (0,0%)	1 (25,0%)
Bioquímica	4 (100,0%)	0 (0,0%)	0 (0,0%)	0 (0,0%)
Ing.Téc.Industrial.Esp.: Química Industrial	No existen casos			
Matemáticas	3 (100,0%)	0 (0,0%)	0 (0,0%)	0 (0,0%)
Ciencia y Tecn. de los Alimentos	0 (0,0%)	0 (0,0%)	1 (100,0%)	0 (0,0%)
Ciencias Ambientales	2 (66,7%)	1 (33,3%)	0 (0,0%)	0 (0,0%)
Nutrición y Dietética	5 (83,3%)	0 (0,0%)	1 (16,7%)	0 (0,0%)
Ingeniería Informática	2 (66,7%)	0 (0,0%)	1 (33,3%)	0 (0,0%)
Economía	No existen casos			
Admón. y Dirección Empresas	1 (100,0%)	0 (0,0%)	0 (0,0%)	0 (0,0%)
Investigación y Técn. de Mercado	No existen casos			
Turismo	No existen casos			
Filología Francesa	Muestra < 10			
Filología Inglesa	No existen casos			
Filología Árabe	Muestra < 10			
Filología Clásica	Muestra < 10			
Filología Hispánica	3 (100,0%)	0 (0,0%)	0 (0,0%)	0 (0,0%)
Lingüística	Muestra < 10			
Filosofía	1 (100,0%)	0 (0,0%)	0 (0,0%)	0 (0,0%)
Historia	1 (100,0%)	0 (0,0%)	0 (0,0%)	0 (0,0%)
Geografía	1 (100,0%)	0 (0,0%)	0 (0,0%)	0 (0,0%)
Historia del Arte	2 (40,0%)	0 (0,0%)	3 (60,0%)	0 (0,0%)
Antro. Social y Cultural	No existen casos			
Historia y Ciencias de la Música	No existen casos			
Estudios de Asia Oriental	Muestra < 10			
Derecho	17 (81,0%)	0 (0,0%)	4 (19,0%)	0 (0,0%)
CC. Política y de la Administración	5 (100,0%)	0 (0,0%)	0 (0,0%)	0 (0,0%)
Maestro en Ed. Física	1 (33,3%)	0 (0,0%)	2 (66,7%)	0 (0,0%)
Maestro en Ed. Musical	0 (0,0%)	0 (0,0%)	5 (100,0%)	0 (0,0%)
Maestro en Ed. Infantil	3 (37,5%)	0 (0,0%)	5 (62,5%)	0 (0,0%)
Maestro en Lengua Extranjera	0 (0,0%)	0 (0,0%)	2 (100,0%)	0 (0,0%)
Maestro en Ed. Primaria	1 (25,0%)	0 (0,0%)	3 (75,0%)	0 (0,0%)
Maestro en Ed. Especial	1 (25,0%)	0 (0,0%)	2 (50,0%)	1 (25,0%)
Maestro Audición y Lenguaje	2 (66,7%)	0 (0,0%)	1 (33,3%)	0 (0,0%)
Psicopedagogía	No existen casos			
Cc. Actividad Física y Deporte	No existen casos			
Psicología	11 (91,7%)	0 (0,0%)	0 (0,0%)	1 (8,3%)
Medicina	0 (0,0%)	0 (0,0%)	2 (100,0%)	0 (0,0%)
Enfermería	No existen casos			
Fisioterapia	No existen casos			
<b>Total licenciados 2004/2005</b>	<b>80 (64,5%)</b>	<b>1 (0,8%)</b>	<b>40 (32,3%)</b>	<b>3 (2,4%)</b>
<b>Total licenciados 2003/2004</b>	<b>101 (74,8%)</b>	<b>6 (4,4%)</b>	<b>24 (17,8%)</b>	<b>4 (3,0%)</b>
<b>Total licenciados 2002/2003</b>	<b>100 (54,6%)</b>	<b>33 (18,0%)</b>	<b>25 (13,7%)</b>	<b>25 (13,7%)</b>

(\*) Desempleado es aquel que no tiene empleo, lo que incluye a los que trabajan sin contrato.

(\*\*) Porcentajes calculados con respecto al total de titulados encuestados que no han tenido ningún empleo.

Fuente: Observatorio de Empleo en la UAM, Mayo 2007

**TABLA 10. Relación de la ocupación desempeñada en el primer empleo con la carrera cursada \*(Valores medios\*\*)**  
(Trabajo de campo Octubre 2006 - Marzo 2007)

Carrera cursada	Total 04/05	Total 03/04	Total 02/03
Físicas	1,5	1,5	2,3
Biológicas	1,8	2,1	1,9
Químicas	1,9	2,2	2,1
Bioquímica	2,0	3,8	1,5
Ing.Téc.Industrial.Esp.: Química Industrial	2,3	2,2	2,5
Matemáticas	1,9	2,2	2,2
Ciencia y Tecnología de los Alimentos	1,5	1,7	2,3
Ciencias Ambientales	2,2	2,2	2,1
Nutrición y Dietética	1,6	1,3	(¡!)
Ingeniería Informática	3,6	3,5	3,5
Economía	2,2	2,3	2,5
Admón. y Dirección Empresas	2,8	3,0	3,0
Investigación y Técnicas de Mercado	3,7	2,4	3,2
Turismo	1,9	2,2	2,6
Filología Francesa	Muestra < 10	Muestra < 10	1,7
Filología Inglesa	2,9	2,0	2,4
Filología Árabe	Muestra < 10	1,5	1,0
Filología Clásica	Muestra < 10	1,8	3,4
Filología Hispánica	1,7	1,6	1,3
Lingüística	Muestra < 10	Muestra < 10	Muestra < 10
Filosofía	1,1	1,0	1,6
Historia	1,6	1,6	1,6
Geografía	1,4	1,8	1,3
Historia del Arte	1,2	1,5	1,5
Antro. Social y Cultural	1,5	1,5	1,0
Historia y Ciencias de la Música	3,6	3,8	3,0
Estudios de Asia Oriental	Muestra < 10	(+)	(+)
Derecho	2,5	2,0	2,0
CC. Política y de la Administración	2,6	2,0	1,3
Maestro en Ed. Física	2,0	2,8	2,6
Maestro en Ed. Musical	1,8	3,1	3,1
Maestro en Ed. Infantil	2,2	2,3	2,1
Maestro en Lengua Extranjera	2,3	2,0	2,8
Maestro en Ed. Primaria	2,0	2,2	1,8
Maestro en Ed. Especial	2,8	2,1	(¡!)
Maestro Audición y Lenguaje	1,6	1,4	(¡!)
Psicopedagogía	2,5	1,9	(¡!)
Cc. Actividad Física y Deporte	2,6	3,3	2,7
Psicología	1,9	1,9	2,0
Medicina	4,1	3,7	4,0
Enfermería	4,5	3,3	3,7
Fisioterapia	4,6	4,5	3,8
<b>Total licenciados</b>	<b>2,5</b>	<b>2,4</b>	<b>2,5</b>

(\*) Licenciados cuyo primer empleo tuvo lugar una vez iniciada la carrera o al finalizarla.

(\*\*) Valoración 1-5: 1 muy poco relacionada – 5 muy relacionada.

(+) Carrera cuya primera promoción fue la correspondiente al curso 04/05

(¡!) Carreras cuya primera promoción fue la correspondiente al curso 03/04

Fuente: Observatorio de Empleo en la UAM, Mayo 2007



**TABLA 11. Relación de la ocupación desempeñada en el último empleo con la carrera cursada (Valores medios\*)**

(Trabajo de campo Octubre 2006 - Marzo 2007)

Carrera cursada	Total 04/05	Total 03/04	Total 02/03
Físicas	2,1	2,1	2,9
Biológicas	2,7	1,9	2,3
Químicas	2,4	2,0	2,6
Bioquímica	3,1	3,0	3,5
Ing.Téc.Industrial.Esp.: Química Industrial	3,4	3,0	2,2
Matemáticas	2,2	2,6	2,4
Ciencia y Tecnología de los Alimentos	2,7	2,4	2,7
Ciencias Ambientales	3,1	2,4	2,3
Nutrición y Dietética	1,7	2,4	(¡!)
Ingeniería Informática	4,2	4,0	4,2
Economía	3,0	3,0	3,2
Admón. y Dirección Empresas	3,8	3,7	3,7
Investigación y Técnicas de Mercado	3,0	3,5	3,4
Turismo	2,6	2,8	2,8
Filología Francesa	Muestra < 10	Muestra < 10	2,8
Filología Inglesa	3,2	2,8	3,1
Filología Árabe	Muestra < 10	2,0	1,5
Filología Clásica	Muestra < 10	3,3	3,0
Filología Hispánica	2,5	2,9	2,0
Lingüística	Muestra < 10	Muestra < 10	Muestra < 10
Filosofía	1,2	1,1	1,5
Historia	1,8	2,0	1,9
Geografía	1,8	2,3	2,4
Historia del Arte	1,5	1,3	1,6
Antro. Social y Cultural	1,8	2,5	2,6
Historia y Ciencias de la Música	4,3	4,3	2,7
Estudios de Asia Oriental	Muestra < 10	(+)	(+)
Derecho	3,0	2,9	2,7
CC. Política y de la Administración	1,8	1,7	2,0
Maestro en Educación Física	2,7	2,7	3,3
Maestro en Educación Musical	2,9	2,4	3,2
Maestro en Educación Infantil	2,4	2,9	2,7
Maestro en Lengua Extranjera	4,3	4,1	3,7
Maestro en Educación Primaria	2,1	2,1	2,4
Maestro en Educación Especial	2,0	2,8	(¡!)
Maestro en Audición y Lenguaje	2,4	2,3	(¡!)
Psicopedagogía	3,5	2,4	(¡!)
Cc. Actividad Física y Deporte	4,4	3,8	3,6
Psicología	2,6	2,7	3,0
Medicina	4,8	4,6	4,3
Enfermería	5,0	4,8	4,4
Fisioterapia	5,0	5,0	4,8
<b>Total licenciados</b>	<b>3,1</b>	<b>2,9</b>	<b>3,0</b>

(\*) Valoración 1-5: 1 muy poco relacionada – 5 muy relacionada.

(+) Carrera cuya primera promoción fue la correspondiente al curso 04/05

(¡!) Carreras cuya primera promoción fue la correspondiente al curso 03/04

Fuente: Observatorio de Empleo en la UAM, Mayo 2007

**TABLA 12. Tipo de contrato en el último empleo de los titulados (Porcentajes).  
Titulados 2004/2005. (Trabajo de campo Octubre 2006 - Marzo 2007)**

Carrera cursada	Total	Indef.- nido JC	Indef.- nido JP	Tempo- ral JC	Tempo- ral JP	Autó- nomo JC	Autó- nomo JP	Prácti- cas JC	Prácti- cas JP	Beca JC	Beca JP
Físicas	33	27,3%	0,0%	27,3%	15,2%	3,0%	0,0%	9,1%	0,0%	15,2%	3,0%
Biológicas	51	7,8%	0,0%	43,1%	17,6%	2,0%	0,0%	5,9%	0,0%	17,6%	5,9%
Químicas	51	27,5%	5,9%	37,3%	11,8%	3,9%	0,0%	3,9%	0,0%	9,8%	0,0%
Bioquímica	15	26,7%	0,0%	46,7%	6,7%	0,0%	0,0%	0,0%	0,0%	20,0%	0,0%
Ing.Téc.Industrial. Esp.: Química Industrial	15	20,0%	0,0%	46,7%	6,7%	0,0%	0,0%	13,3%	6,7%	6,7%	0,0%
Matemáticas	20	40,0%	0,0%	25,0%	10,0%	0,0%	0,0%	5,0%	5,0%	5,0%	10,0%
Ciencia y Tecn. de los Alimentos	22	22,7%	0,0%	45,5%	13,6%	0,0%	0,0%	13,6%	0,0%	0,0%	4,5%
Ciencias Ambientales	50	14,0%	0,0%	44,0%	14,0%	0,0%	2,0%	10,0%	2,0%	8,0%	6,0%
Nutrición y Dietética	25	20,0%	8,0%	36,0%	24,0%	4,0%	0,0%	0,0%	4,0%	0,0%	4,0%
Ing. Informática	37	70,3%	0,0%	16,2%	0,0%	0,0%	2,7%	5,4%	0,0%	5,4%	0,0%
Economía	88	53,4%	0,0%	29,5%	0,0%	2,3%	0,0%	9,1%	4,5%	0,0%	1,1%
Admón. y Dirección Empresas	113	53,1%	0,0%	28,3%	1,8%	0,9%	0,0%	11,5%	1,8%	0,9%	1,8%
Investigación y Técn. de Mercado	21	61,9%	0,0%	19,0%	0,0%	0,0%	0,0%	14,3%	0,0%	4,8%	0,0%
Turismo	34	32,4%	2,9%	55,9%	5,9%	0,0%	0,0%	0,0%	0,0%	0,0%	2,9%
Filología Francesa	Muestra < 10										
Filología Inglesa	24	20,8%	4,2%	37,5%	16,7%	20,8%	0,0%	0,0%	0,0%	0,0%	0,0%
Filología Árabe	Muestra < 10										
Filología Clásica	Muestra < 10										
Filología Hispánica	15	13,3%	0,0%	40,0%	40,0%	0,0%	6,7%	0,0%	0,0%	0,0%	0,0%
Lingüística	Muestra < 10										
Filosofía	11	27,3%	0,0%	45,5%	18,2%	9,1%	0,0%	0,0%	0,0%	0,0%	0,0%
Historia	36	30,6%	2,8%	30,6%	13,9%	13,9%	0,0%	0,0%	2,8%	5,6%	0,0%
Geografía	11	27,3%	9,1%	54,5%	0,0%	9,1%	0,0%	0,0%	0,0%	0,0%	0,0%
Historia del Arte	30	23,3%	6,7%	46,7%	20,0%	3,3%	0,0%	0,0%	0,0%	0,0%	0,0%
Antrop. Social y Cultural	8	25,0%	0,0%	25,0%	50,0%	0,0%	0,0%	0,0%	0,0%	0,0%	0,0%
Historia y C. Música	8	37,5%	25,0%	0,0%	12,5%	12,5%	0,0%	0,0%	12,5%	0,0%	0,0%
Estudios Asia Oriental	Muestra < 10										
Derecho	64	26,6%	4,7%	35,9%	12,5%	6,3%	1,6%	6,3%	1,6%	1,6%	3,1%
CC. Política y de la Admon	5	80,0%	0,0%	20,0%	0,0%	0,0%	0,0%	0,0%	0,0%	0,0%	0,0%
Maestro Ed. Física	22	4,5%	18,2%	13,6%	59,1%	0,0%	0,0%	0,0%	0,0%	0,0%	4,5%
Maestro Ed. Musical	11	18,2%	18,2%	27,3%	36,4%	0,0%	0,0%	0,0%	0,0%	0,0%	0,0%
Maestro Ed. Infantil	35	28,6%	8,6%	31,4%	31,4%	0,0%	0,0%	0,0%	0,0%	0,0%	0,0%
Maestro en Lengua Extranjera	10	30,0%	10,0%	40,0%	20,0%	0,0%	0,0%	0,0%	0,0%	0,0%	0,0%
Maestro Ed. Primaria	31	9,7%	12,9%	35,5%	41,9%	0,0%	0,0%	0,0%	0,0%	0,0%	0,0%
Maestro Ed. Especial	9	11,1%	11,1%	33,3%	44,4%	0,0%	0,0%	0,0%	0,0%	0,0%	0,0%
Maestro Audición y Lenguaje	10	0,0%	0,0%	30,0%	50,0%	0,0%	10,0%	0,0%	0,0%	0,0%	10,0%
Psicopedagogía	13	15,4%	7,7%	30,8%	46,2%	0,0%	0,0%	0,0%	0,0%	0,0%	0,0%
Cc. Actividad Física y Deporte	21	33,3%	0,0%	33,3%	28,6%	0,0%	0,0%	4,8%	0,0%	0,0%	0,0%
Psicología	111	23,4%	3,6%	36,9%	24,3%	0,0%	2,7%	0,9%	0,0%	2,7%	5,4%
Medicina (1 <sup>er</sup> empleo)	68	0,0%	0,0%	70,6%	27,9%	0,0%	0,0%	0,0%	0,0%	0,0%	1,5%
Enfermería	111	11,7%	0,9%	77,5%	9,0%	0,9%	0,0%	0,0%	0,0%	0,0%	0,0%
Fisioterapia	9	11,1%	11,1%	44,4%	33,3%	0,0%	0,0%	0,0%	0,0%	0,0%	0,0%
<b>Total 2004/2005</b>	<b>1.222</b>	<b>28,5%</b>	<b>3,1%</b>	<b>39,4%</b>	<b>15,5%</b>	<b>2,4%</b>	<b>0,7%</b>	<b>4,2%</b>	<b>1,1%</b>	<b>3,2%</b>	<b>2,0%</b>
<b>Total 2003/2004</b>	<b>1.150</b>	<b>20,4%</b>	<b>3,6%</b>	<b>40,0%</b>	<b>21,1%</b>	<b>2,4%</b>	<b>0,7%</b>	<b>5,7%</b>	<b>1,0%</b>	<b>3,2%</b>	<b>1,7%</b>
<b>Total 2002/2003</b>	<b>1.118</b>	<b>21,6%</b>	<b>4,6%</b>	<b>37,0%</b>	<b>19,1%</b>	<b>2,1%</b>	<b>1,0%</b>	<b>7,4%</b>	<b>1,2%</b>	<b>3,7%</b>	<b>2,3%</b>

Fuente: Observatorio de Empleo en la UAM, Mayo 2007

**TABLA 13. Salario mensual neto en el último empleo de los titulados (Porcentajes). Titulados 2004/2005.** (Trabajo de campo Octubre 2006 - Marzo 2007)

Carrera cursada	Total	Menor de 600€	Entre 601-900€	Entre 901-1200€	Entre 1201-1500€	Mayor de 1500€	No sabe /no contesta
Físicas	33	15,2%	18,2%	33,3%	27,3%	6,1%	0,0%
Biológicas	51	25,5%	31,4%	31,4%	5,9%	5,9%	0,0%
Químicas	51	9,8%	13,7%	43,1%	21,6%	9,8%	2,0%
Bioquímica	15	6,7%	20,0%	33,3%	26,7%	6,7%	6,7%
Ing.Téc.Industrial.Esp.: Química Industrial	15	13,3%	0,0%	46,7%	33,3%	6,7%	0,0%
Matemáticas	20	20,0%	30,0%	30,0%	20,0%	0,0%	0,0%
Ciencia y Tecnología de los Alimentos	22	9,1%	36,4%	31,8%	13,6%	9,1%	0,0%
Ciencias Ambientales	50	22,0%	40,0%	26,0%	10,0%	2,0%	0,0%
Nutrición y Dietética	25	32,0%	24,0%	16,0%	16,0%	12,0%	0,0%
Ingeniería Informática	37	2,7%	2,7%	16,2%	54,1%	24,3%	0,0%
Economía	88	5,7%	12,5%	37,5%	29,5%	10,2%	4,5%
Admón. y Dirección Empresas	113	4,4%	9,7%	34,5%	37,2%	14,2%	0,0%
Investigación y Técnicas de Mercado	21	4,8%	0,0%	33,3%	47,6%	9,5%	4,8%
Turismo	34	11,8%	47,1%	26,5%	14,7%	0,0%	0,0%
Filología Francesa	Muestra < 10						
Filología Inglesa	24	12,5%	29,2%	29,2%	8,3%	8,3%	12,5%
Filología Árabe	Muestra < 10						
Filología Clásica	Muestra < 10						
Filología Hispánica	15	33,3%	33,3%	20,0%	6,7%	6,7%	0,0%
Lingüística	Muestra < 10						
Filosofía	11	45,5%	45,5%	9,1%	0,0%	0,0%	0,0%
Historia	36	19,4%	25,0%	25,0%	16,7%	13,9%	0,0%
Geografía	11	9,1%	45,5%	36,4%	9,1%	0,0%	0,0%
Historia del Arte	30	10,0%	43,3%	36,7%	3,3%	6,7%	0,0%
Antro. Social y Cultural	8	50,0%	0,0%	25,0%	12,5%	12,5%	0,0%
Historia y Ciencias de la Música	8	12,5%	37,5%	0,0%	12,5%	37,5%	0,0%
Estudios de Asia Oriental	Muestra < 10						
Derecho	64	17,2%	21,9%	39,1%	12,5%	6,3%	3,1%
CC. Política y de la Administración	5	0,0%	20,0%	20,0%	20,0%	40,0%	0,0%
Maestro en Educación Física	22	59,1%	27,3%	4,5%	4,5%	4,5%	0,0%
Maestro en Educación Musical	11	36,4%	9,1%	36,4%	18,2%	0,0%	0,0%
Maestro en Educación Infantil	35	37,1%	31,4%	17,1%	5,7%	2,9%	5,7%
Maestro en Lengua Extranjera	10	10,0%	10,0%	10,0%	30,0%	30,0%	10,0%
Maestro en Educación Primaria	31	45,2%	32,3%	16,1%	3,2%	3,2%	0,0%
Maestro en Educación Especial	9	11,1%	44,4%	44,4%	0,0%	0,0%	0,0%
Maestro en Audición y Lenguaje	10	30,0%	20,0%	20,0%	10,0%	0,0%	20,0%
Psicopedagogía	13	23,1%	38,5%	23,1%	7,7%	7,7%	0,0%
Cc. Actividad Física y Deporte	21	23,8%	23,8%	19,0%	9,5%	23,8%	0,0%
Psicología	111	22,5%	22,5%	36,0%	14,4%	3,6%	0,9%
Medicina (1 <sup>er</sup> empleo)	68	19,1%	11,8%	14,7%	44,1%	10,3%	0,0%
Enfermería	111	0,0%	4,5%	13,5%	29,7%	47,7%	4,5%
Fisioterapia	9	22,2%	33,3%	33,3%	11,1%	0,0%	0,0%
<b>Total licenciados 2004/2005</b>	<b>1.222</b>	<b>15,9%</b>	<b>20,9%</b>	<b>28,5%</b>	<b>20,8%</b>	<b>12,0%</b>	<b>1,9%</b>
<b>Total licenciados 2003/2004</b>	<b>1.150</b>	<b>21,1%</b>	<b>27,2%</b>	<b>24,7%</b>	<b>17,1%</b>	<b>9,7%</b>	<b>0,2%</b>
<b>Total licenciados 2002/2003</b>	<b>1.118</b>	<b>21,2%</b>	<b>32,4%</b>	<b>26,0%</b>	<b>13,7%</b>	<b>6,4%</b>	<b>0,3%</b>

Fuente: Observatorio de Empleo en la UAM, Mayo 2007

**TABLA 14. Grado de satisfacción de los titulados del curso 2004/2005 con la preparación recibida en la universidad (Porcentajes\*)**  
(Trabajo de campo Octubre 2006 - Marzo 2007)

<b>Carrera cursada</b>	<b>Muy insatisfecho</b>	<b>Bastante insatisfecho</b>	<b>Insatisfecho</b>	<b>Satisfecho</b>	<b>Bastante satisfecho</b>	<b>Muy satisfecho</b>
Físicas	2,0%	3,9%	9,8%	35,3%	37,3%	11,8%
Biológicas	0,0%	0,0%	4,3%	42,9%	34,3%	18,6%
Químicas	0,0%	4,3%	8,6%	45,7%	32,9%	8,6%
Bioquímica	0,0%	0,0%	0,0%	19,2%	38,5%	42,3%
Ing.Téc.Industrial.Esp.: Química Industrial	0,0%	0,0%	4,8%	47,6%	28,6%	19,0%
Matemáticas	0,0%	0,0%	0,0%	62,5%	31,3%	6,3%
Ciencia y Tecnología de los Alimentos	8,0%	0,0%	12,0%	44,0%	32,0%	4,0%
Ciencias Ambientales	0,0%	6,9%	17,2%	44,8%	29,3%	1,7%
Nutrición y Dietética	3,0%	6,1%	30,3%	39,4%	18,2%	3,0%
Ingeniería Informática	0,0%	1,5%	10,8%	53,8%	24,6%	9,2%
Economía	0,0%	1,1%	23,2%	58,9%	14,7%	2,1%
Admón. y Dirección Empresas	0,0%	3,1%	9,9%	50,4%	27,5%	9,2%
Investigación y Técnicas de Mercado	0,0%	4,8%	9,5%	47,6%	23,8%	14,3%
Turismo	2,6%	25,6%	17,9%	30,8%	15,4%	7,7%
Filología Francesa	Muestra < 10					
Filología Inglesa	0,0%	0,0%	14,8%	55,6%	25,9%	3,7%
Filología Árabe	Muestra < 10					
Filología Clásica	Muestra < 10					
Filología Hispánica	5,6%	5,6%	16,7%	50,0%	16,7%	5,6%
Lingüística	Muestra < 10					
Filosofía	0,0%	6,3%	6,3%	68,8%	18,8%	0,0%
Historia	2,2%	2,2%	13,3%	53,3%	20,0%	8,9%
Geografía	0,0%	7,7%	38,5%	53,8%	0,0%	0,0%
Historia del Arte	4,5%	0,0%	11,4%	45,5%	29,5%	9,1%
Antro. Social y Cultural	8,3%	0,0%	8,3%	66,7%	16,7%	0,0%
Historia y Ciencias de la Música	0,0%	0,0%	6,3%	81,3%	12,5%	0,0%
Estudios de Asia Oriental	Muestra < 10					
Derecho	0,0%	0,9%	7,7%	61,5%	27,4%	2,6%
CC. Política y de la Administración	0,0%	0,0%	0,0%	38,9%	44,4%	16,7%
Maestro en Educación Física	3,7%	0,0%	11,1%	66,7%	14,8%	3,7
Maestro en Ed. Musical	0,0%	5,3%	10,5%	47,4%	15,8%	21,1%
Maestro en Ed. Infantil	1,8%	1,8%	9,1%	69,1%	10,9%	7,3%
Maestro en Lengua Extranjera	0,0%	0,0%	7,7%	61,5%	7,7%	23,1%
Maestro en Ed. Primaria	0,0%	6,5%	15,2%	69,6%	4,3%	4,3%
Maestro en Ed. Especial	0,0%	0,0%	0,0%	66,7%	33,3%	0,0%
Maestro en Audición y Lenguaje	5,9%	5,9%	5,9%	29,4%	41,2%	11,8%
Psicopedagogía	0,0%	0,0%	16,7%	38,9%	38,9%	5,6%
Cc. Actividad Física y Deporte	4,8%	4,8%	9,5%	47,6%	19,0%	14,3%
Psicología	0,7%	2,2%	14,4%	41,0%	31,7%	10,1%
Medicina	0,0%	0,0%	5,7%	51,4%	28,6%	14,3%
Enfermería	0,0%	3,4%	4,2%	31,4%	29,7%	31,4%
Fisioterapia	0,0%	0,0%	0,0%	9,1%	27,3%	63,6%
<b>Total licenciados 2004/2005</b>	<b>0,9%</b>	<b>2,9%</b>	<b>10,8%</b>	<b>48,9%</b>	<b>25,8%</b>	<b>10,8%</b>
<b>Total licenciados 2003/2004</b>	<b>1,3%</b>	<b>2,8%</b>	<b>11,5%</b>	<b>39,3%</b>	<b>30,5%</b>	<b>14,7%</b>
<b>Total licenciados 2002/2003</b>	<b>1,6%</b>	<b>2,1%</b>	<b>12,4%</b>	<b>48,4%</b>	<b>24,2%</b>	<b>11,1%</b>

(\*) Porcentajes calculados sobre el total de titulados entrevistados de cada titulación.

Fuente: Observatorio de Empleo en la UAM, Mayo 2007

**TABLA 15. Utilidad de los estudios para encontrar un puesto de trabajo satisfactorio una vez acabados (Porcentajes\*), titulados 2004/2005 (Trabajo de campo Octubre 2006 - Marzo 2007)**

Carrera cursada	Nada	Poco	Normal	Bastante	Totalmente	No sabe / no contesta
Físicas	11,8%	29,4%	35,3%	17,6%	5,9%	0,0%
Biológicas	20,0%	50,0%	21,4%	7,1%	1,4%	0,0%
Químicas	15,7%	40,0%	21,4%	18,6%	2,9%	1,4%
Bioquímica	0,0%	26,9%	38,5%	30,8%	3,8%	0,0%
Ing.Téc.Industrial.Esp.: Química Industrial	0,0%	28,6%	28,6%	38,1%	4,8%	0,0%
Matemáticas	0,0%	18,8%	28,1%	43,8%	9,4%	0,0%
Ciencia y Tecnología de los Alimentos	28,0%	16,0%	36,0%	20,0%	0,0%	0,0%
Ciencias Ambientales	10,3%	39,7%	25,9%	22,4%	1,7%	0,0%
Nutrición y Dietética	27,3%	45,5%	24,2%	3,0%	0,0%	0,0%
Ingeniería Informática	3,1%	3,1%	12,3%	58,5%	23,1%	0,0%
Economía	3,2%	12,6%	22,1%	50,5%	11,6%	0,0%
Admón. y Dirección Empresas	0,0%	6,1%	22,9%	55,7%	15,3%	0,0%
Investigación y Técnicas de Mercado	14,3%	0,0%	19,0%	47,6%	19,0%	0,0%
Turismo	10,3%	33,3%	35,9%	15,4%	5,1%	0,0%
Filología Francesa	Muestra < 10					
Filología Inglesa	18,5%	29,6%	14,8%	29,6%	7,4%	0,0%
Filología Árabe	Muestra < 10					
Filología Clásica	Muestra < 10					
Filología Hispánica	33,3%	16,7%	44,4%	5,6%	0,0%	0,0%
Lingüística	Muestra < 10					
Filosofía	75,0%	18,8%	6,3%	0,0%	0,0%	0,0%
Historia	33,3%	33,3%	17,8%	8,9%	6,7%	0,0%
Geografía	53,8%	30,8%	15,4%	0,0%	0,0%	0,0%
Historia del Arte	54,5%	29,5%	6,8%	9,1%	0,0%	0,0%
Antro. Social y Cultural	75,0%	16,7%	0,0%	8,3%	0,0%	0,0%
Historia y Ciencias de la Música	0,0%	6,3%	37,5%	43,8%	12,5%	0,0%
Estudios de Asia Oriental	Muestra < 10					
Derecho	13,7%	35,9%	13,7%	31,6%	5,1%	0,0%
CC. Política y de la Administración	27,8%	16,7%	16,7%	27,8%	11,1%	0,0%
Maestro en Ed. Física	33,3%	29,6%	7,4%	25,9%	3,7%	0,0%
Maestro en Ed. Musical	36,8%	21,1%	5,3%	21,1%	15,8%	0,0%
Maestro en Ed. Infantil	20,0%	25,5%	27,3%	21,8%	5,5%	0,0%
Maestro en Lengua Extranjera	7,7%	23,1%	0,0%	30,8%	38,5%	0,0%
Maestro en Ed. Primaria	52,2%	23,9%	10,9%	8,7%	4,3%	0,0%
Maestro en Ed. Especial	50,0%	8,3%	8,3%	25,0%	8,3%	0,0%
Maestro en Audición y Lenguaje	41,2%	17,6%	5,9%	29,4%	5,9%	0,0%
Psicopedagogía	16,7%	27,8%	16,7%	33,3%	5,6%	0,0%
Cc. Actividad Física y Deporte	14,3%	0,0%	14,3%	28,6%	42,9%	0,0%
Psicología	5,8%	33,1%	29,5%	25,9%	5,8%	0,0%
Medicina	1,4%	1,4%	1,4%	8,6%	87,1%	0,0%
Enfermería	1,7%	0,8%	5,9%	3,4%	88,1%	0,0%
Fisioterapia	9,1%	27,3%	9,1%	27,3%	27,3%	0,0%
<b>Total licenciados 2004/2005</b>	<b>15,4%</b>	<b>22,6%</b>	<b>19,3%</b>	<b>25,5%</b>	<b>17,2%</b>	<b>0,1%</b>
<b>Total licenciados 2003/2004</b>	<b>11,6%</b>	<b>18,4%</b>	<b>21,5%</b>	<b>28,0%</b>	<b>20,4%</b>	<b>0,1%</b>
<b>Total licenciados 2002/2003</b>	<b>21,5%</b>	<b>17,4%</b>	<b>21,9%</b>	<b>22,0%</b>	<b>13,3%</b>	<b>3,9%</b>

(\*) Porcentajes calculados sobre el total de titulados entrevistados de cada titulación.

Fuente: Observatorio de Empleo en la UAM, Mayo 2007